

# ГОРОДА



# ОБЛИК ОТКРЫТЫЙ ВСЕМ



Города.  
Творение человеческого разума и человеческих рук.  
Они, как и сами люди, все разные.



Тихие и скромные.



Шумные и деловые.





Каким-то из них в повседневной жизни больше нравится покой и размеренность.



Каким-то - неугомонность и сумасшедший ритм.





Но и те и другие любят показывать себя и любят принимать гостей.





Жители любого города мира стремятся проявить его исторические и культурные особенности,





ещё больше наполнить городское пространство элементами, отражающими неповторимые национальные, природные, этнические, архитектурные, художественные черты.







Это естественно,  
познавательно, полезно и  
очень здорово.



Но, как и в любом другом деле,  
предусматривающем  
общественное восприятие,



огромное значение имеют не  
только хороший вкус, но и  
подлинный профессионализм.







Решать задачи развития городской среды, а также социального и культурного просветительства должна не громкая или яркая реклама.





Даже с учётом большого значения  
такой рекламы и её широких  
возможностей.



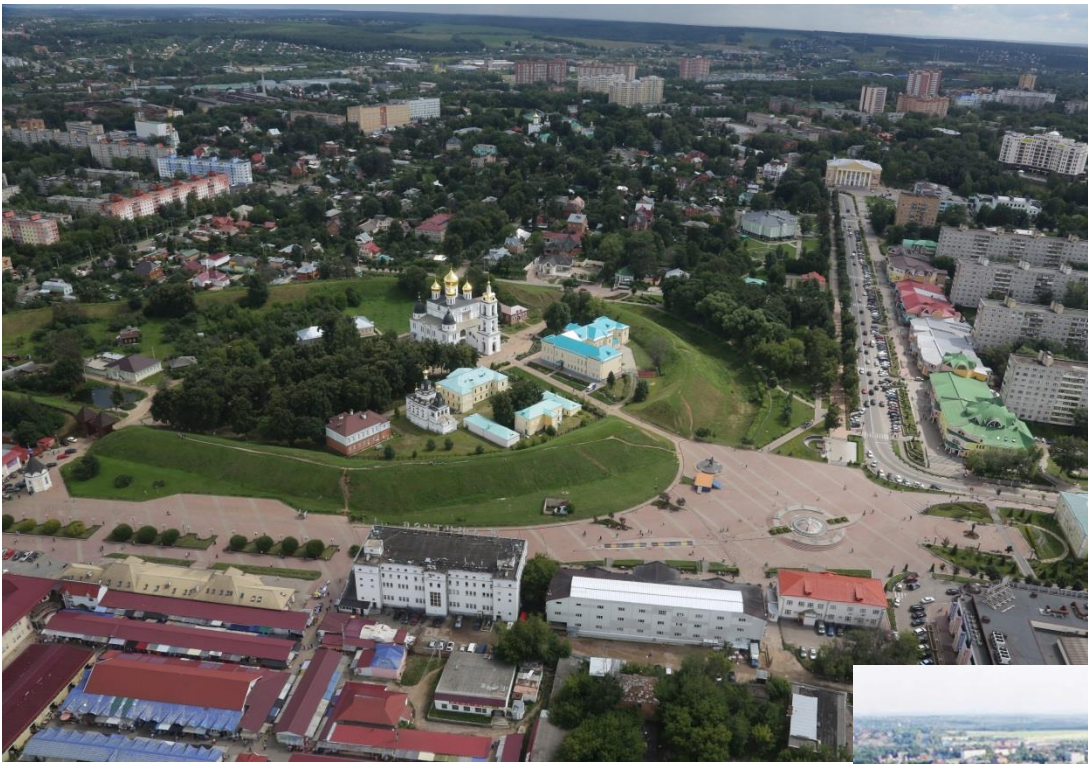


Общий архитектурно – художественный облик города формируется в результате взаимного влияния и взаимного дополнения всех компонентов развития и жизнедеятельности городского пространства.





Сама работа по созданию открытого облика города может быть успешной лишь при гармоничном сочетании грамотной и продуманной градостроительной политики с одной стороны,



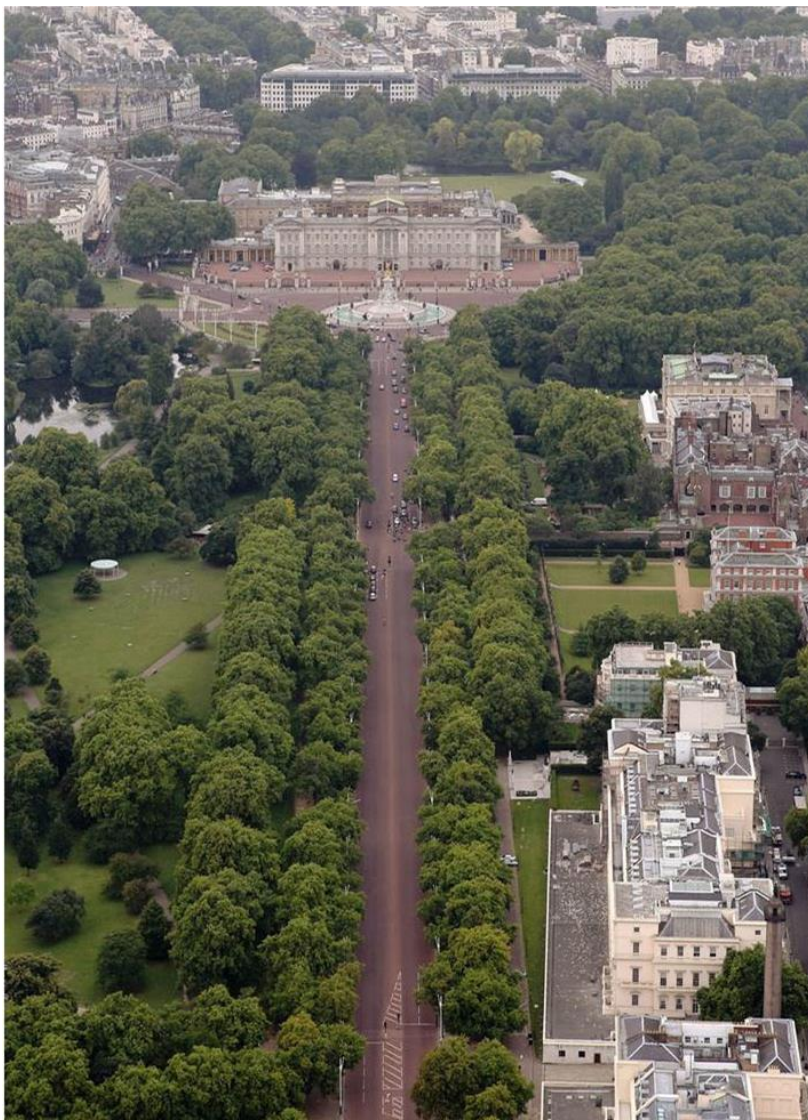


и выверенных, эмоционально наполненных, основанных на лучших традициях и передовых достижениях дизайнерских решениях с другой.





Необходимы постоянная модернизация  
общей планировки и застройки  
территории с гибкой системой  
функционала зданий.





А также создание современных транспортных и инженерных инфраструктур, предусматривающих возможность их дальнейшего развития.

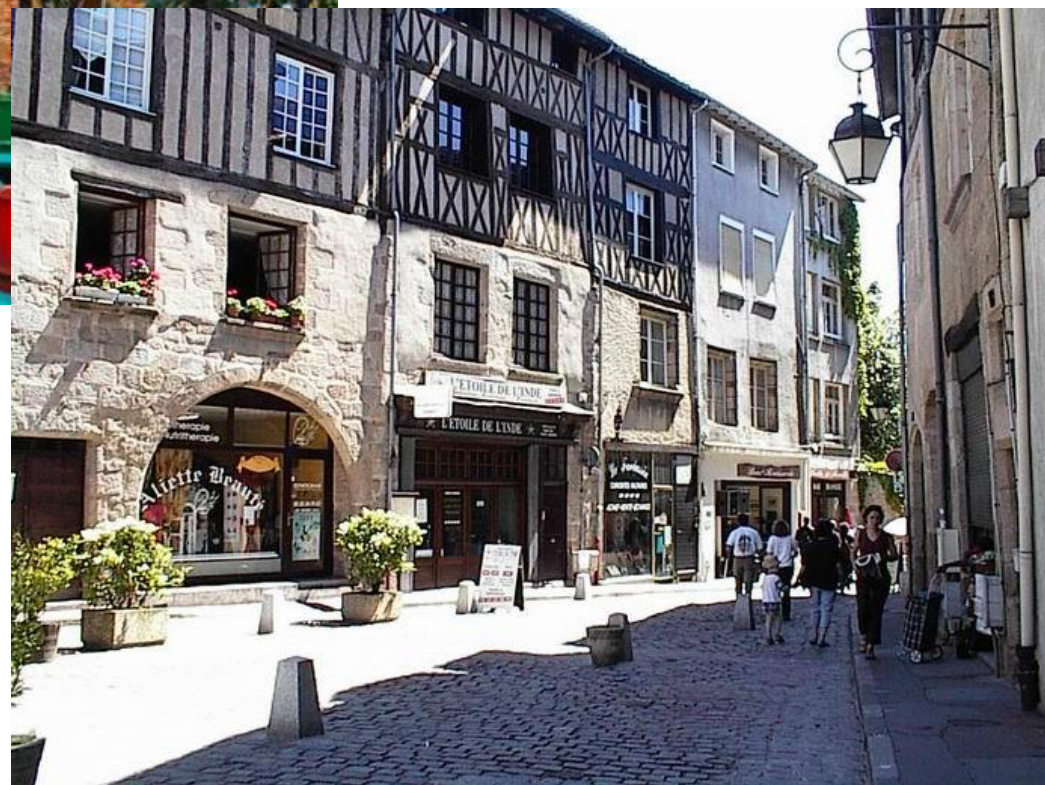




На восприятие облика любого города, на то, что остается в памяти побывавших в этом городе и живет в сердцах самих его жителей, влияет не только планировка кварталов, улиц и площадей,







не только архитектура зданий и сооружений и, даже, не только исторические и культурные особенности.

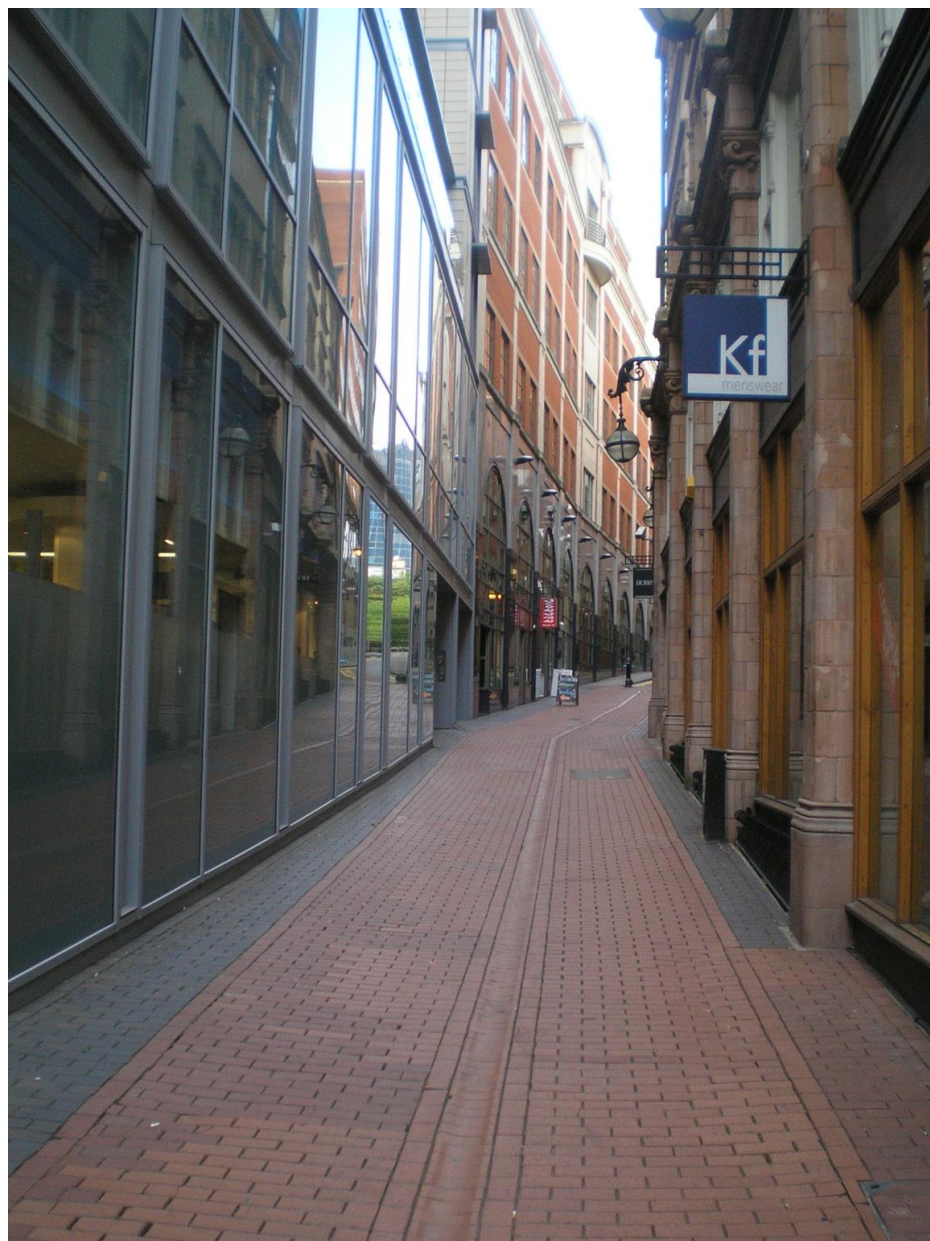




Огромное значение имеет состояние городской среды, сколь ухожен и благоустроен город в целом и каждый его уголок.







Будь то центральная магистраль, парк  
или маленький двор жилого дома.  
Именно это создает ощущение  
уюта и комфорта.





Более того, на создание привлекательного, гостеприимного, яркого и самобытного облика любого населённого пункта основное влияние оказывает именно уровень качества самой рукотворной среды,





современность благоустройства, экологическая сбалансированность,





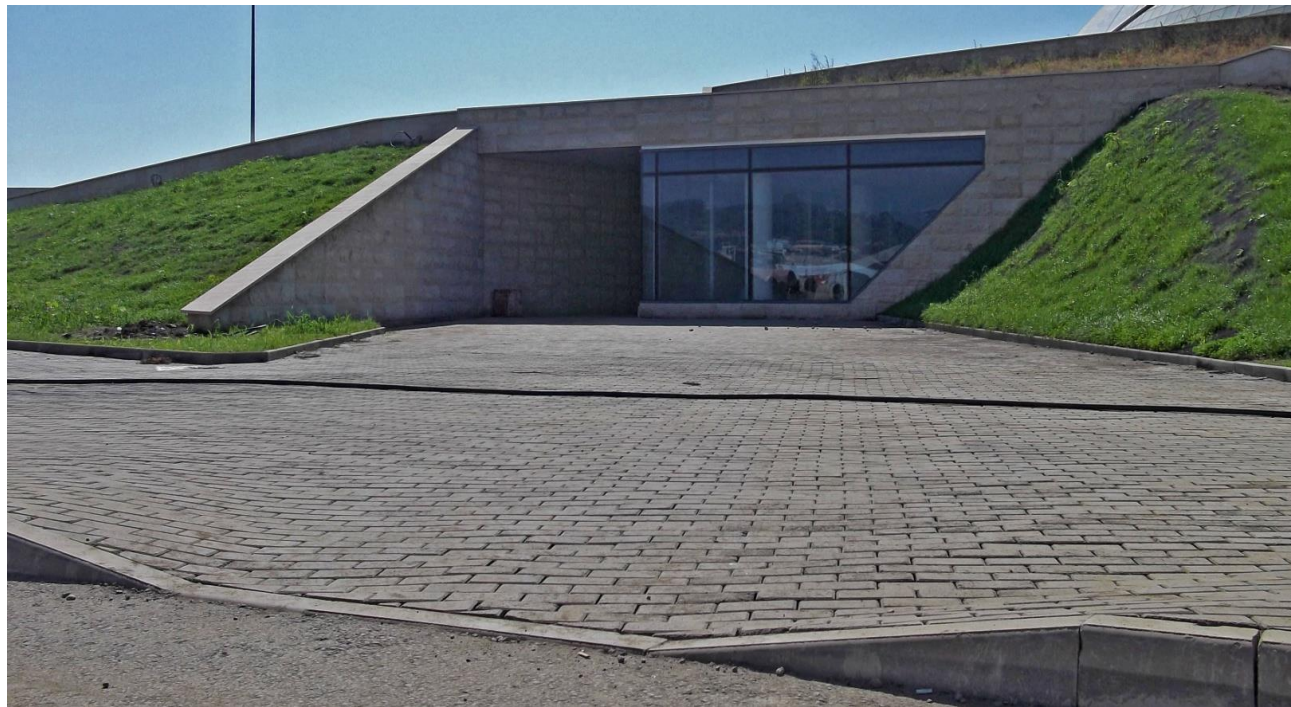


эмоциональность восприятия,





доступность элементов  
средового дизайна





их эргономичность





и безопасность,







а также художественное  
оформление.



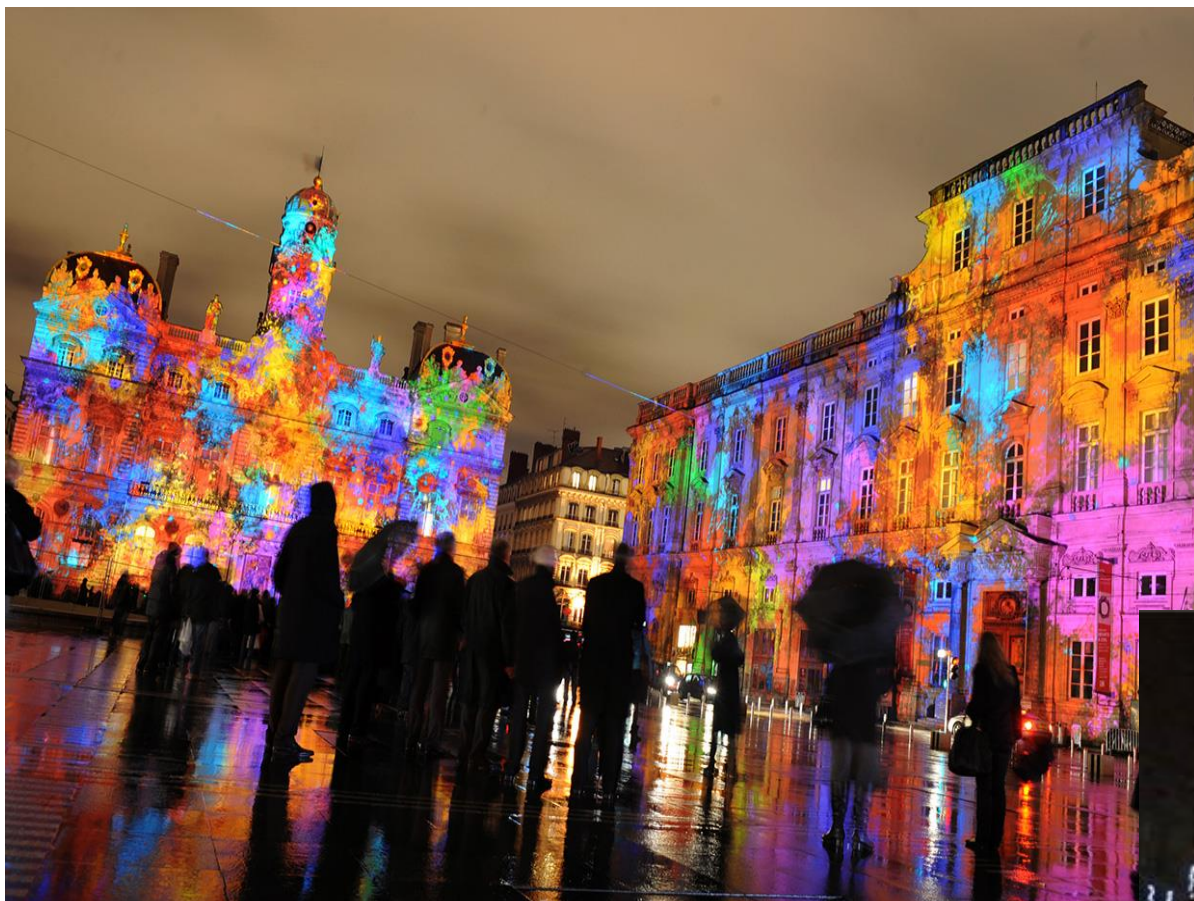


При этом, очень важной составляющей является возможность полноценного, благоприятного и запоминающегося восприятия городского пространства в целом и его отдельных объектов





и в дневное и в ночное  
время суток,







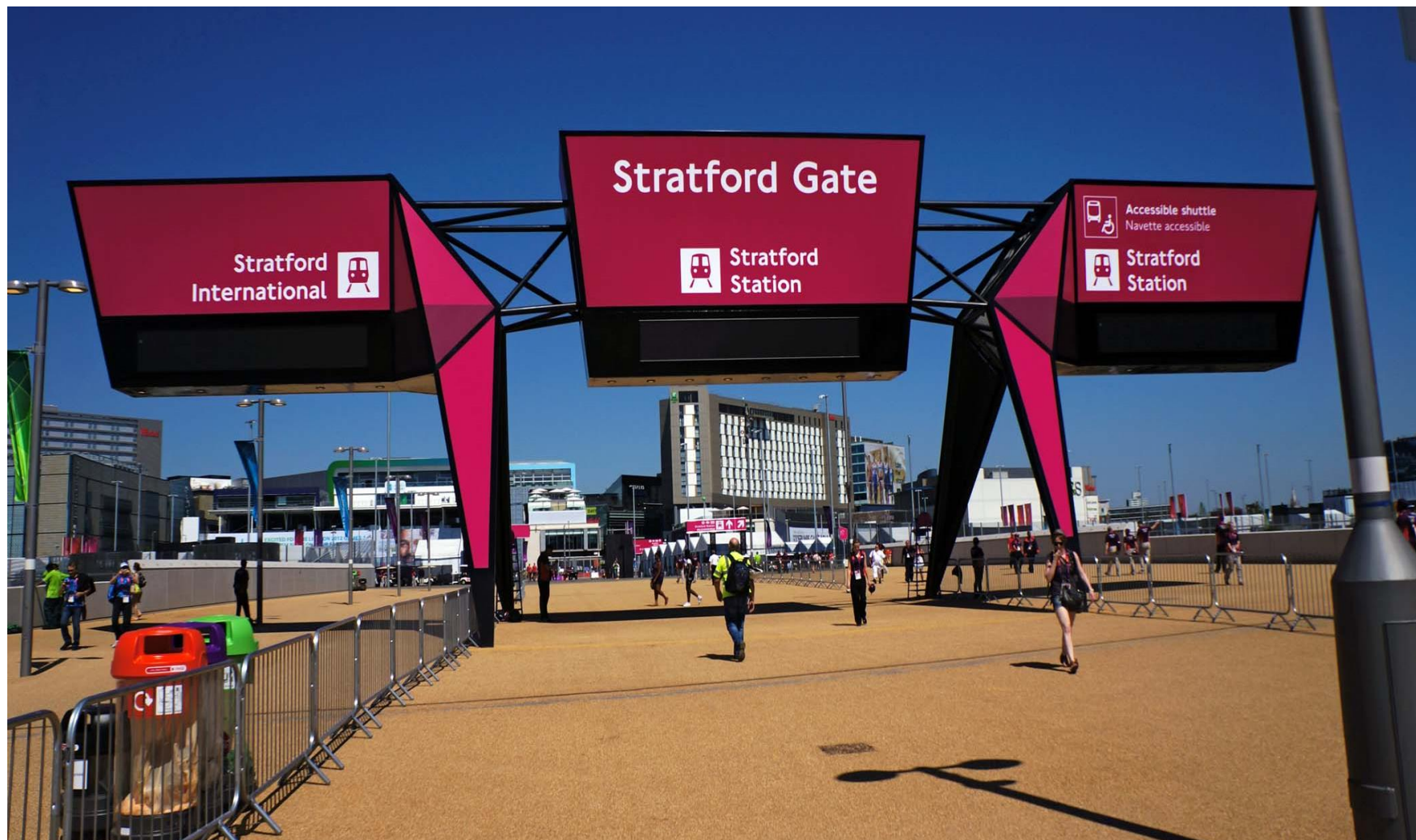


и в любое время года.





Доступность в городском пространстве и удобство перемещения в нем поддерживается наличием элементов навигации.







Эти элементы должны обеспечить возможность получения информации всеми категориями граждан.













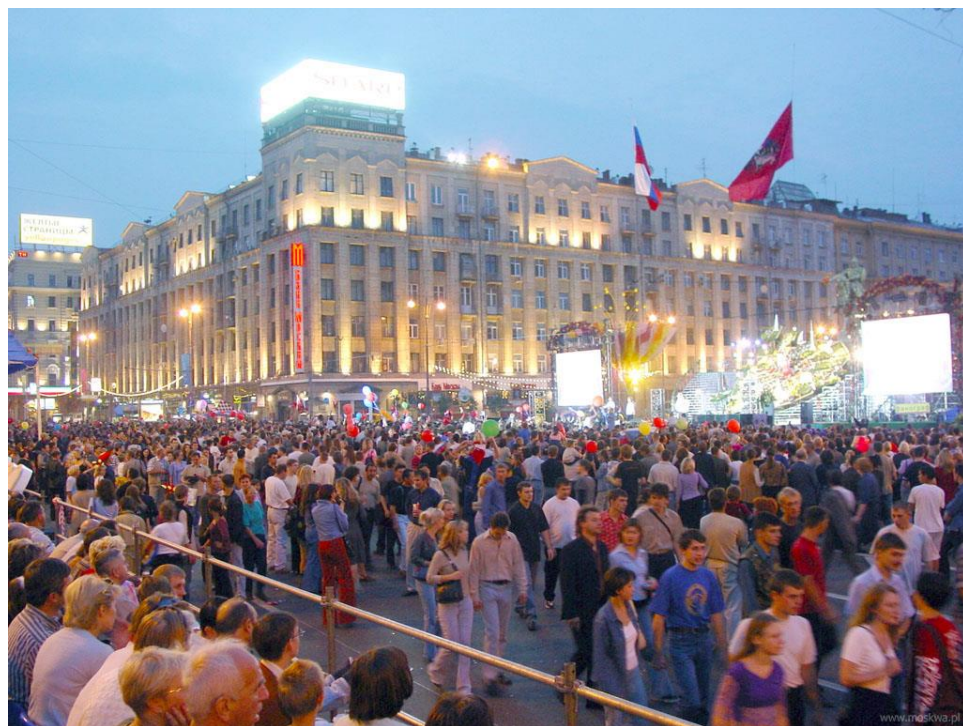


По стечению жизненных обстоятельств, зачастую знакомство с городами происходит в дни праздничных мероприятий,





форумов, торжеств.





В эти дни города «надевают»  
праздничный наряд,  
преображаются,





радуя и своих  
жителей и гостей.





Учитывая сколь велик спектр компонентов, влияющих на формирование облика города, заниматься совершенствованием этого облика можно разными путями, но при этом, определив приоритетность первых шагов, исходя из особенностей самого города и конкретных возможностей.





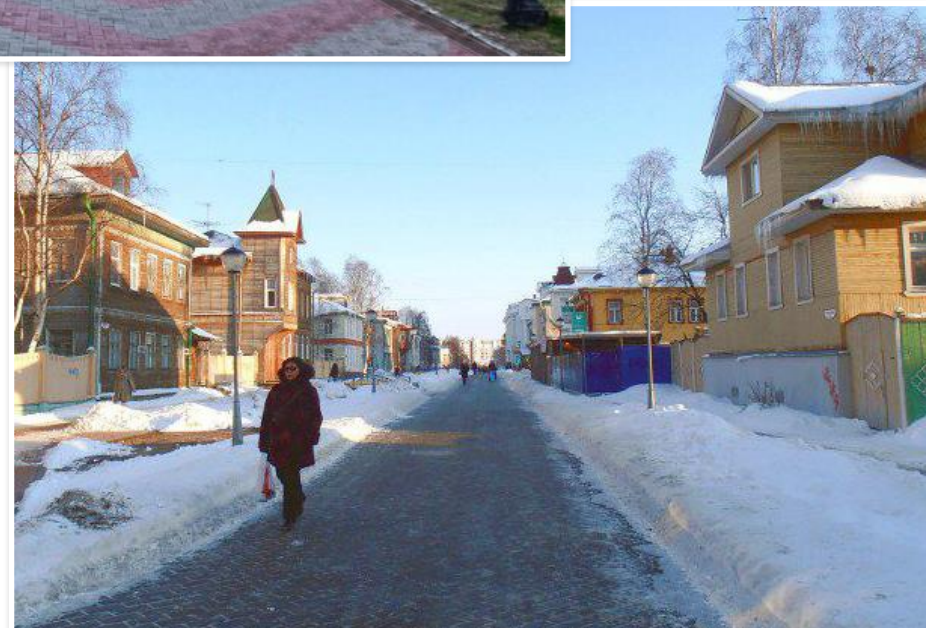
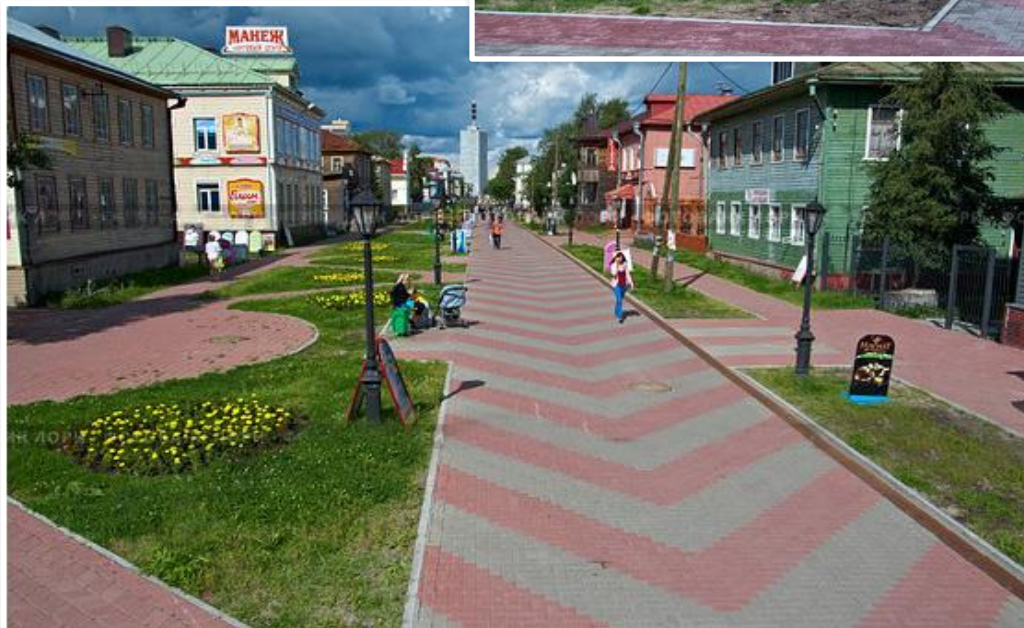
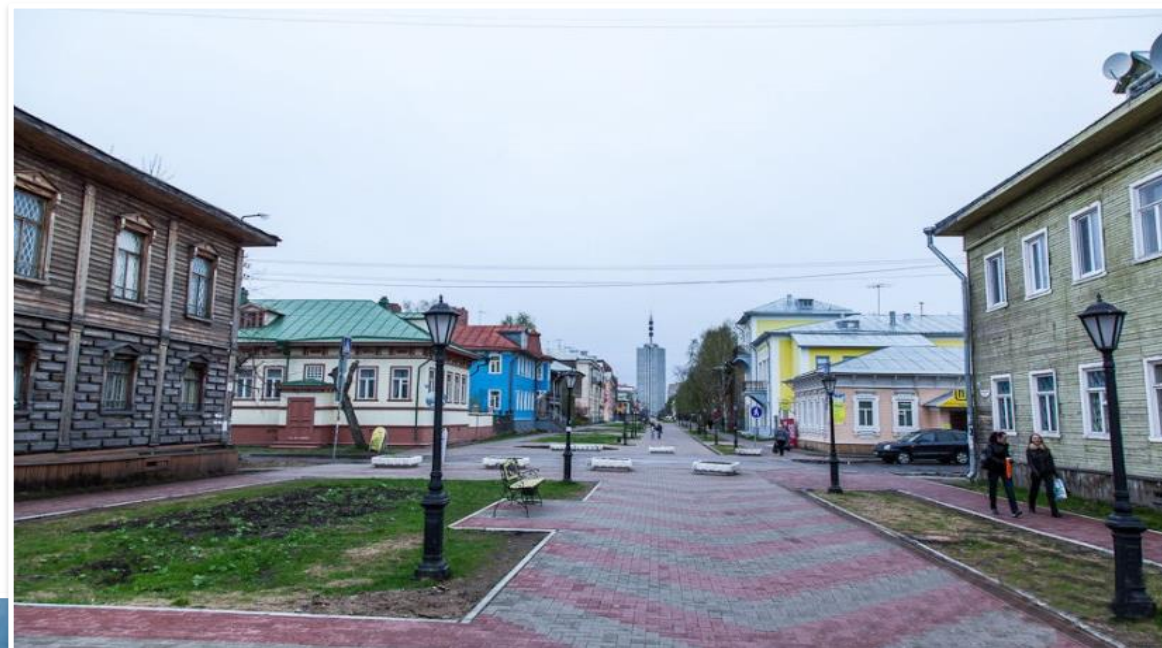
С учетом этого, для большинства Российских городов на сегодня актуальны:

- проектные разработки, направленные на совершенствование уровня благоустройства в гостевом пространстве, в том числе, возможно на примере существующей или формируемой пешеходной улицы (зоны), включая цветовые решения и решения по отделке фасадов, архитектурное и ландшафтное освещение, малые архитектурные формы, элементы художественного и монументального оформления и т.п. Такие разработки могут быть дополнены проектами объектов досуга и потребительского рынка (входные группы, витрины), а также примерами оригинального озеленения и цветочного оформления;
- примеры единого гармоничного подхода к размещению информационных конструкций на зданиях и сооружениях, отдельно стоящих рекламоносителей, самих элементов наружной рекламы и городской навигации;
- материалы визуальной идентификации города - «городской бренд-бук» (графический образ, эмблематика, логотип, шрифт, общая колористическая схема и т.п.). Примеры реализации графических решений в городской среде и в сувенирной продукции.



ПЕШЕХОДНЫЕ УЛИЦЫ (ГРУППА УЛИЦ)





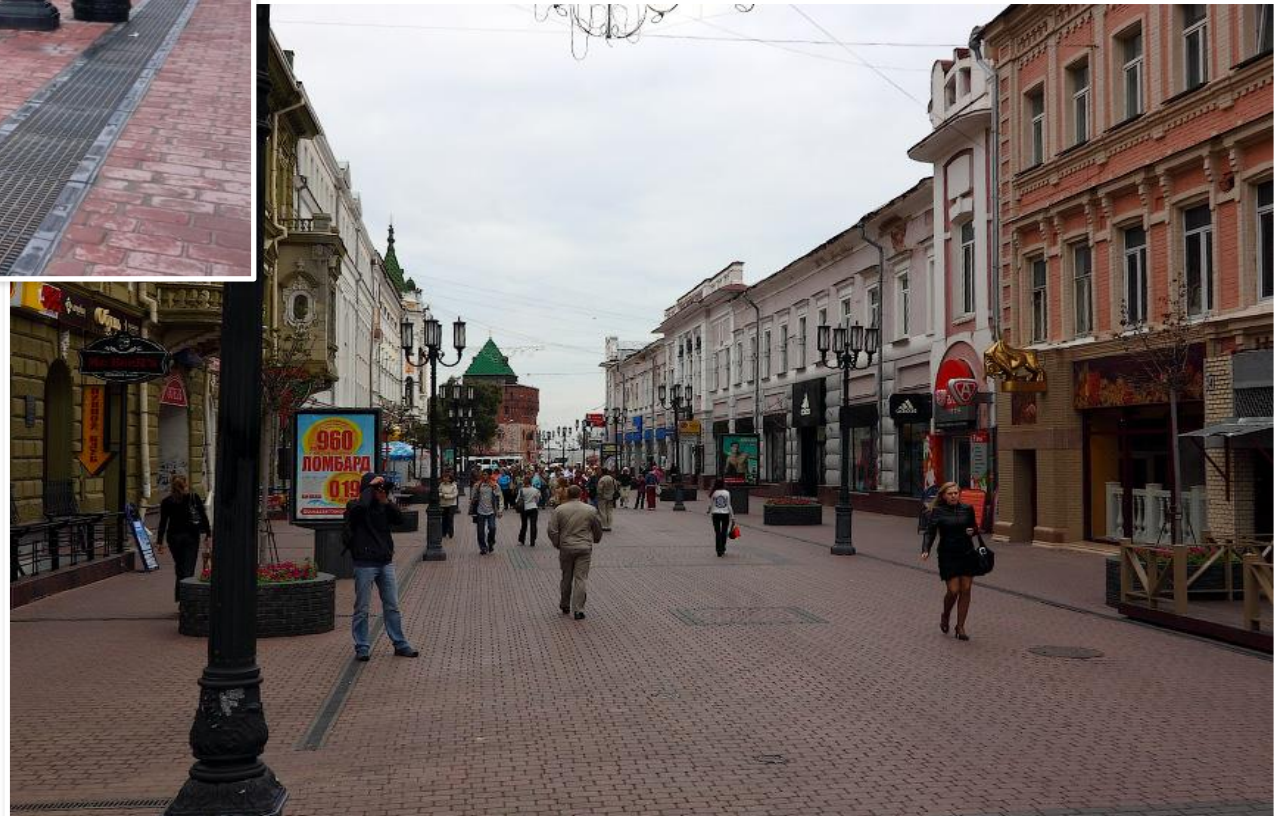








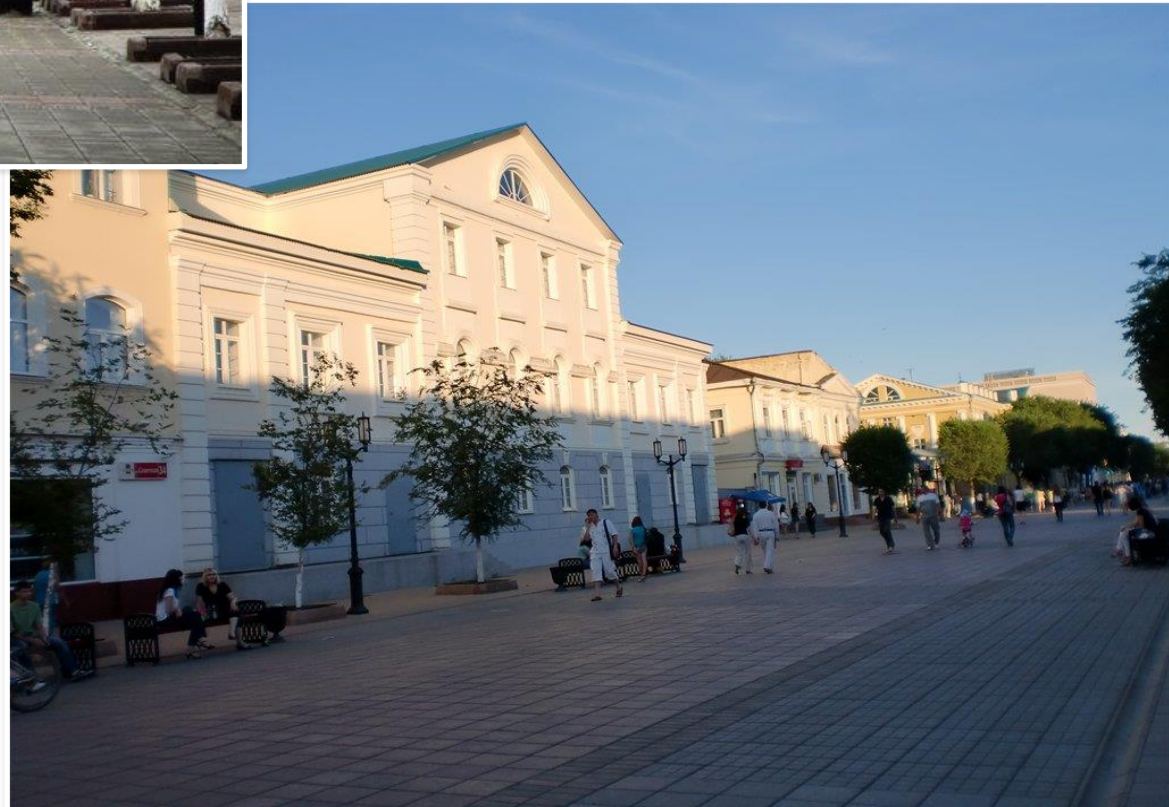






# Примеры пешеходных улиц в городах России

## Оренбург







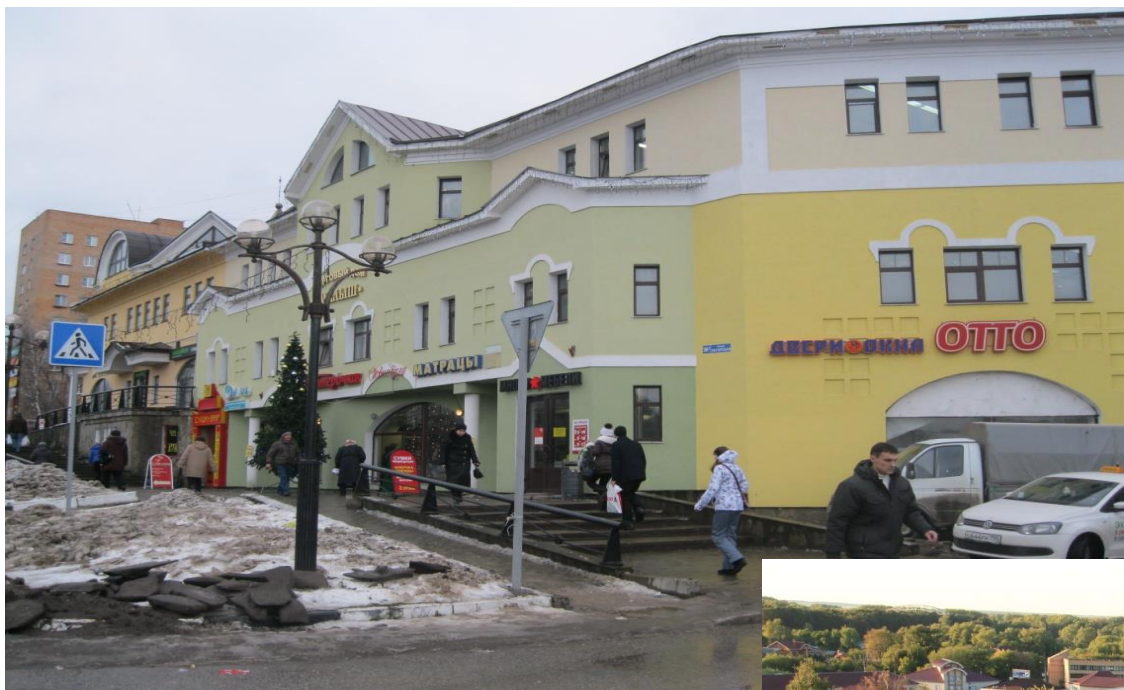














# Примеры пешеходных улиц в зарубежных городах





# Примеры пешеходных улиц в зарубежных городах





# Примеры пешеходных улиц в зарубежных городах





## ПРИМЕР ПРОЕКТНЫХ МАТЕРИАЛОВ

«КОНЦЕПЦИЯ ФОРМИРОВАНИЯ И БЛАГОУСТРОЙСТВА  
ПЕШЕХОДНОЙ УЛИЦЫ ГОРОДА ДОЛГОПРУДНЫЙ»



Данный проект разработан на основании пожелания заказчика в рамках выполнения поручения Губернатора Московской области «О создании в городах Подмоскovie пешеходных улиц, а также натурных обследований.

Проектные решения соответствуют всем нормам и правилам в области благоустройства и планировки территории, однако, не являются частью градостроительной деятельности не регулируются градостроительным законодательством, соответственно не подлежат обязательной экспертизе проекта и (или) получению разрешения на строительство.

#### **Существующее положение**

Рассматриваемая улица - проспект Пацаева, расположена в центральной части города, зоне сложившейся жилой застройки, имеет двух полосное автомобильное движение, с двух сторон по краям имеются широкие газоны с декоративным ограждением, а также сеть разных по ширине тротуаров, идущих вдоль всего проспекта. Рельеф участка - ровный без ярко выраженного перепада высот.

Определенный под формирование пешеходной улицы участок располагается с юга от проспекта Пацаева, в плотную примыкает к стилобатам жилых многоквартирных домов. Участок ограничен с запада - Лихачевским шоссе, с востока - Дирижабельной улицей. Протяженность проектируемой улицы - 400 м., на всем протяжении улицы располагаются объекты городской инфраструктуры, обеспечивающие необходимую функциональную нагрузку для притяжения гостей и жителей города (магазины, услуги, банки и другие). На проектируемом участке имеются зеленые насаждения (газоны, деревья, кустарники). Существующая дорожно-тропиночная сеть слабо функциональна (имеет различные по размеру ширину), требует замены покрытий и восстановление малых архитектурных форм. Учитывая широкую (около 20 м.) красную линию дороги перекрытие автомобильного движения не потребует. противопожарной безопасности.

#### **Проектные решения**

Главной задачей проекта благоустройства является создание эстетически приятной и функционально комфортной пешеходной улицы с использованием доступных приемов, не дорогих материалов, с последующей удобной эксплуатацией. Проектом благоустройства пешеходной улицы на месте существующего тротуара и газона предусмотрено:

- устройство вдоль проспекта Пацаева парковок для автотранспорта, кармана для остановки общественного транспорта;
- ограничение для проезда автотранспорта, пересекающего пешеходную улицу, во дворы жилых домов;
- расширение тротуара до 8 м., с разделением пешеходных потоков газоном (вместо газона возможно применение декоративных цветочниц) по центру и непосредственным примыканием к торговым объектам, расположенным в стилобатах жилых домов;
- замена существующего покрытия на два типа уличной плитки;
- восстановление и устройство разнотравных газонов и декоративного гравийного слоя;
- частичная вырубка деревьев и зеленных насаждений только согласно пересчетной ведомости и с условием компенсационного озеленения (попадающих на тротуар);
- установка малых архитектурных форм, городской мебели, элементов средового дизайна (скамьи, урны, декоративные элементы, вазоны и другие);
- устройство художественного и ландшафтного освещения;
- приведение в порядок фасадов стилобатов жилых зданий, со схемой размещения рекламных - информационных конструкций;
- организация беспрепятственного передвижения для маломобильных групп населения.

Сток дождевых вод осуществляется по дренажным каналам в городскую ливневую сеть. Детальная проработка организации отвода сточных вод может быть разработана в рамках рабочей документации на соответствующих геолого-топографических материалах.

Благоустроительные работы должны быть выполнены специализированной организацией, имеющей допуск на осуществление подобных видов работ, с соблюдением всех норм безопасности при производстве земляных работ и обеспечением необходимых мероприятий противопожарной безопасности.



## Местоположение пешеходной зоны

В структуре города



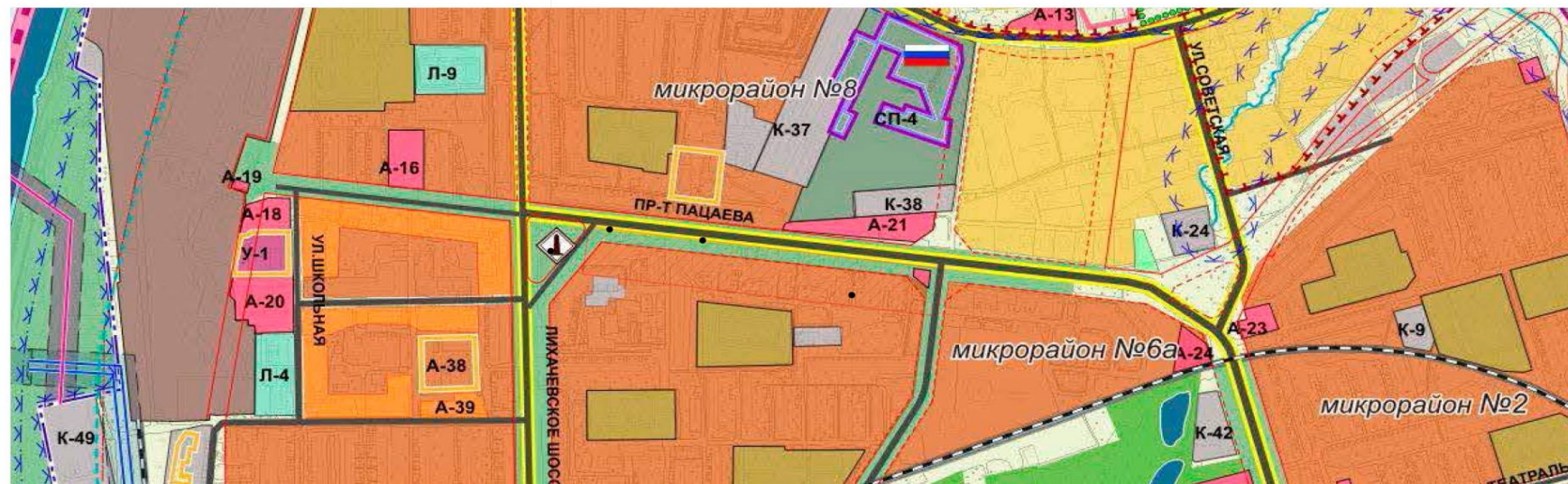
- Рассматриваемый город
- Рассматриваемые улицы

В структуре района





## Объекты монументального искусства



Зона организации пешеходной улицы  
Остановка общественного транспорта

### УСЛОВНЫЕ ОБОЗНАЧЕНИЯ:

#### ФУНКЦИОНАЛЬНЫЕ ЗОНЫ:

##### ЖИЛЫЕ

- МНОГОЭТАЖНОЙ МНОГОКВАРТИРНОЙ ЗАСТРОЙКИ
- МАЛОЭТАЖНОЙ МНОГОКВАРТИРНОЙ ЗАСТРОЙКИ (ДО 5 ЭТАЖЕЙ)
- ИНДИВИДУАЛЬНОЙ ЗАСТРОЙКИ ЖИЛИМИ ДОМАМИ
- ЗАСТРОЙКИ САДОВОДЧЕСКИХ ТОВАРИЩЕСТВ
- ОБЪЕКТОВ ДОШКОЛЬНОГО, НАЧАЛЬНОГО ОБЩЕГО И СРЕДНЕГО (ПОЛНОГО) ОБЩЕГО ОБРАЗОВАНИЯ

##### РЕКРЕАЦИОННОГО НАЗНАЧЕНИЯ

- ЗЕЛЕННЫХ НАСАЖДЕНИЙ ОБЩЕГО ПОЛЬЗОВАНИЯ
- ОБЪЕКТОВ ОТДЫХА И СПОРТА
- ВОДНЫХ ПОВЕРХНОСТЕЙ
- ЛЕСНОГО ФОНДА

##### ОБЩЕСТВЕННО-ДЕЛОВЫЕ

- ОБЪЕКТОВ КУЛЬТУРНО-ПРОСВЕТИТЕЛЬНОГО, КУЛЬТОВОГО, АДМИНИСТРАТИВНО-ДЕЛОВОГО, ТОРГОВО-БЫТОВОГО НАЗНАЧЕНИЯ
- ОБЪЕКТОВ ЗДРАВООХРАНЕНИЯ И СОЦОБЕСПЕЧЕНИЯ
- ВЫСШИХ И СРЕДНИХ СПЕЦИАЛЬНЫХ УЧЕБНЫХ ЗАВЕДЕНИЙ

##### ПРОИЗВОДСТВЕННЫЕ

- ПРОМЫШЛЕННЫХ ОБЪЕКТОВ
- КОММУНАЛЬНО-СКЛАДСКИХ ОБЪЕКТОВ, ОБЪЕКТОВ ТРАНСПОРТНОГО ОБСЛУЖИВАНИЯ

Вид 1



Вид 2



УСЛОВНЫЕ ОБОЗНАЧЕНИЯ:



- ТОЧКА ОБЗОРА



- ЗОНА РАЗРАБОТКИ ПРОЕКТА  
БЛАГОУСТРОЙСТВА





Продуктовый магазин " На Заводской"

Магазин сотовой связи, ювелирный магазин

Магазин "Большой"






Бытовая техника "Enter"

ТК "Долгопрудный"

Пешеходная улица



УСЛОВНЫЕ ОБОЗНАЧЕНИЯ:

-  Жилые дома
-  Существующие объекты торговли и услуг
-  Существующий объект городской инфраструктуры
-  Пешеходная улица
-  Зона проведения работ по благоустройству

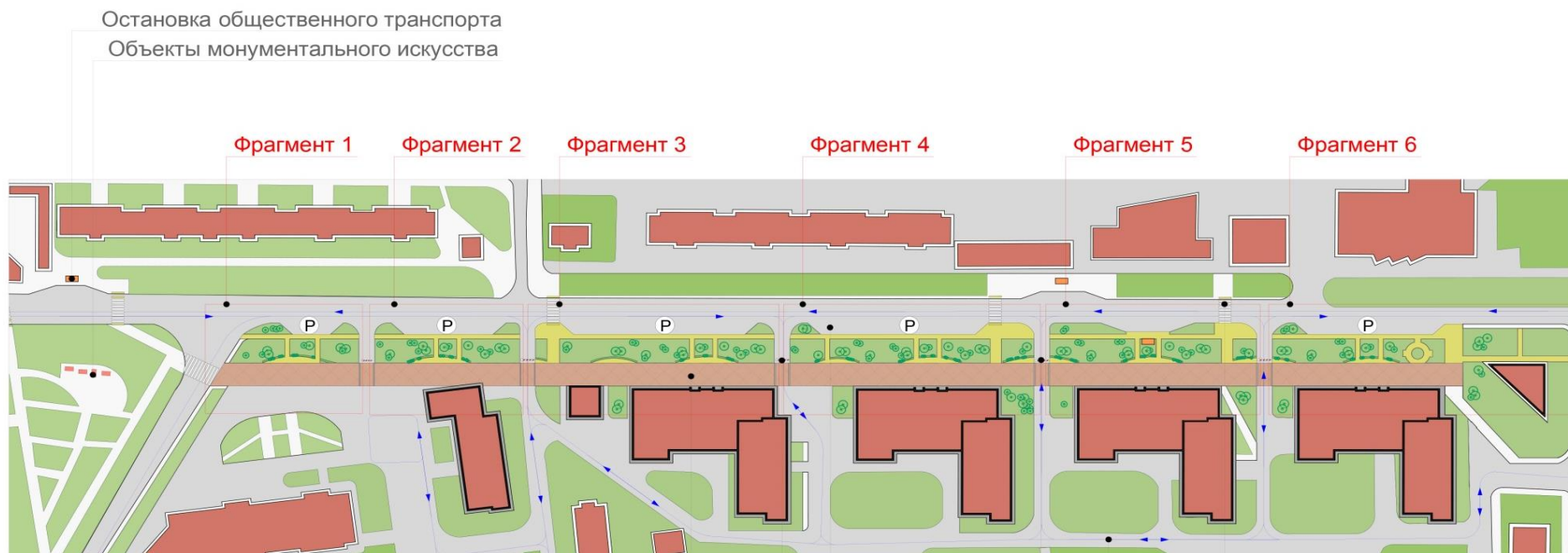
Гастроном "АЛМИ"  
(аптека,  
товары для детей)  
Торговый центр  
Банк

Туристическое  
агенство  
"Парус"

Банк "ВТБ 24"

Супермаркет "Идея"

Магазин "Эллада" (обувь, парфюмерия)



# УСЛОВНЫЕ ОБОЗНАЧЕНИЯ:

- |   |  |
|---|--|
|  существующие строения    |  проектируемая "живая изгородь" |
|  дороги и проезды         |  проектируемая пешеходная улица |
|  существующие тротуары   |  проектируемые парковки        |
|  проектируемые тротуары |  |

- Пешеходный переход
- Схема движения автотранспорта
- Шлагбаум
- Устраиваемые парковки (98 шт)
- Шлагбаум
- Проектируемая пешеходная улица ( 400 м)





### ЭЛЕМЕНТЫ СРЕДОВОГО ДИЗАЙНА И ГОРОДСКОЙ МЕБЕЛИ

- парковая скамья - 6 ед.
- урна - 4 ед.
- уличный фонарь - 7 ед.
- партерный уличный светильник - 14 ед.

### УСЛОВНЫЕ ОБОЗНАЧЕНИЯ:

- асфальтовое дорожное покрытие
- существующие тротуары
- мощение гранитной тротуарной плиткой тип 1
- мощение гранитной тротуарной плиткой тип 2
- декоративная гравийная отсыпка
- газоны
- живая изгородь
- тактильная предупредительная полоса

парковки

деревья попадающие в зону благоустройства

зеленые насаждения

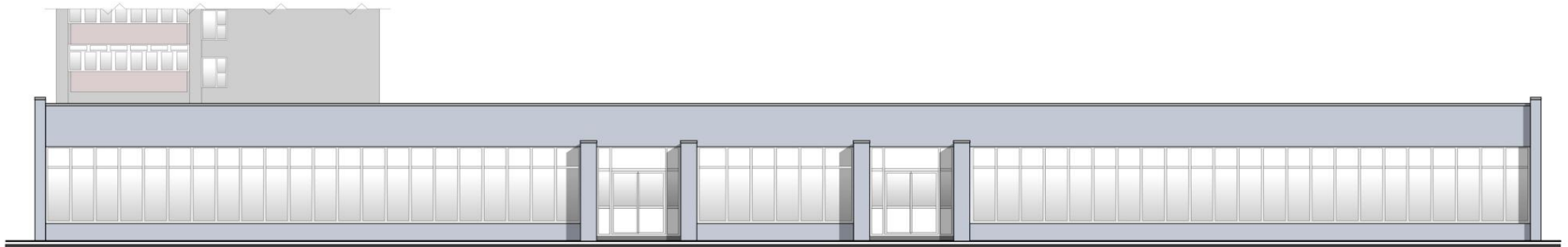
шлагбаум

остановка общественного транспорта





Фасад стилобатной части  
Существующее положение



Фасад стилобатной части  
Проектное предложение



Реклама - информационно-рекламные элементы из отдельных объемных символов и букв

# Визуализация





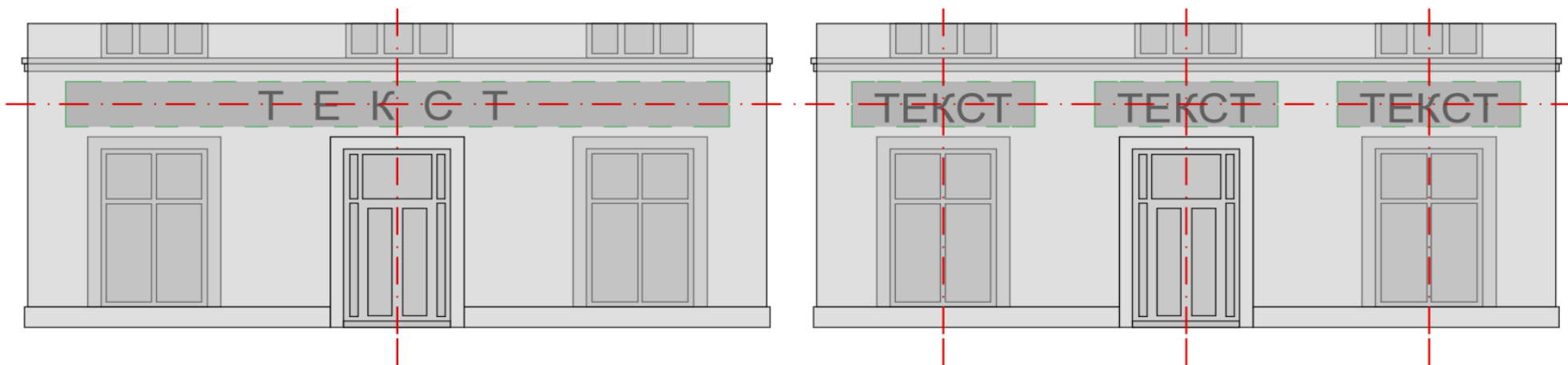
# Визуализация



# ФОРМИРОВАНИЕ ЕДИНОГО ПОДХОДА К РАЗМЕЩЕНИЮ ИНФОРМАЦИОННЫХ И РЕКЛАМНЫХ КОНСТРУКЦИЙ НА ФАСАДАХ ЗДАНИЙ И СООРУЖЕНИЙ



В целях формирования эстетически благоприятного визуального восприятия рекламно-информационного оформления города, органами местного самоуправления муниципальных образований разрабатывается соответствующий нормативно-правовой акт. В рамках подготовки и (или) действия нормативно-правового акта утверждаются схемы размещения конструкций на фасадах зданий.



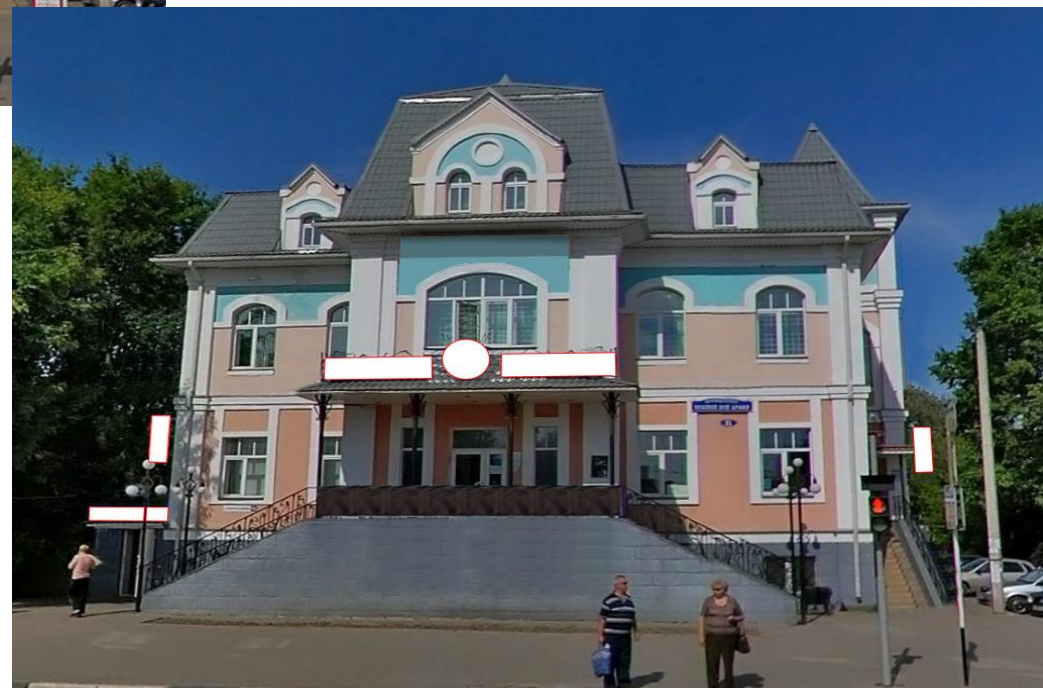
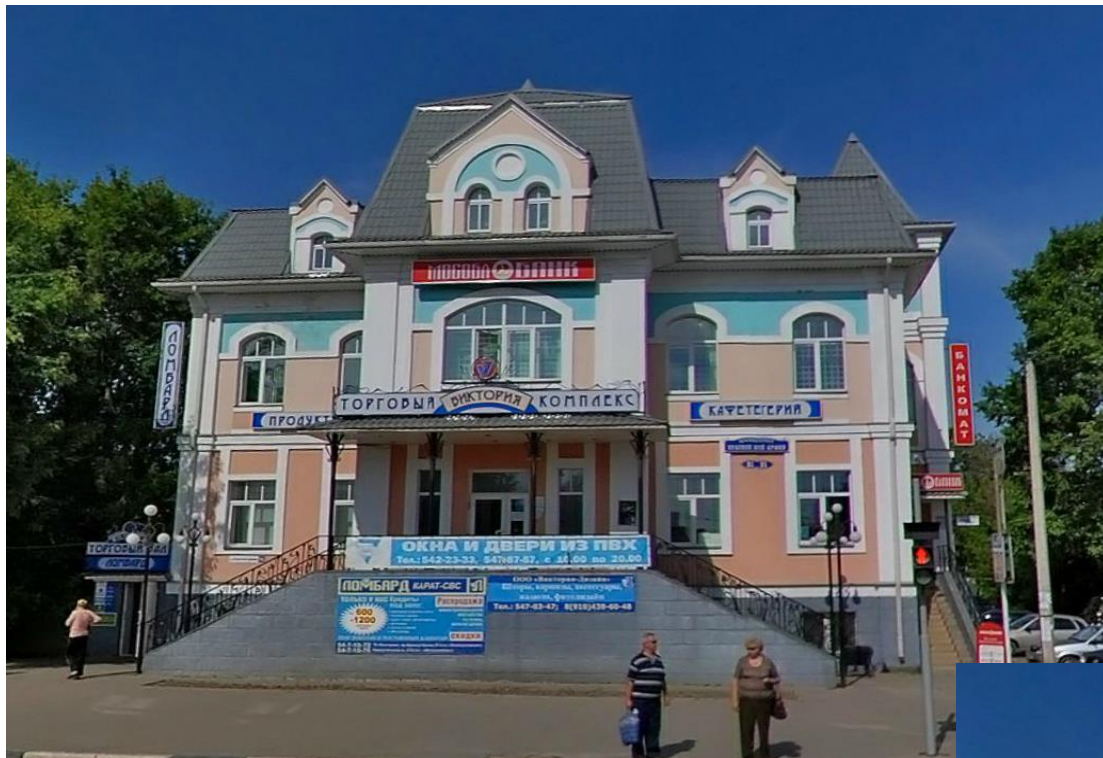
Варианты исполнения схем  
размещения информационных  
конструкций на фасадах.



ФОТОМОНТАЖ



Варианты исполнения схем размещения информационных конструкций на фасадах.

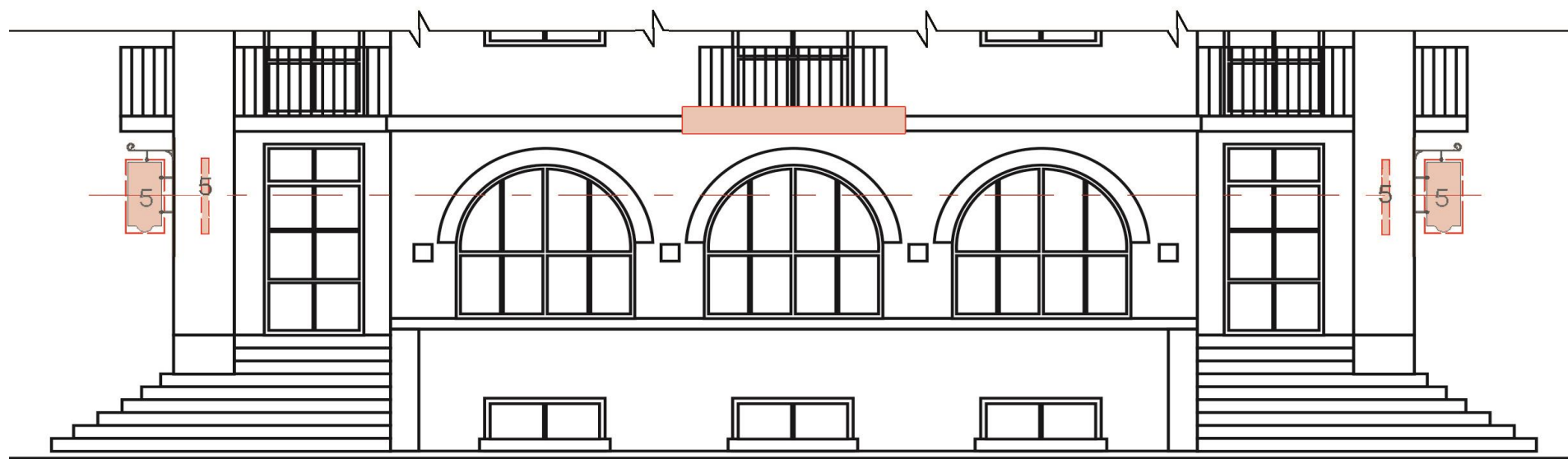


ФОТОМОНТАЖ



Варианты исполнения схем размещения информационных конструкций на фасадах.

В линейной графике (фрагментарно)

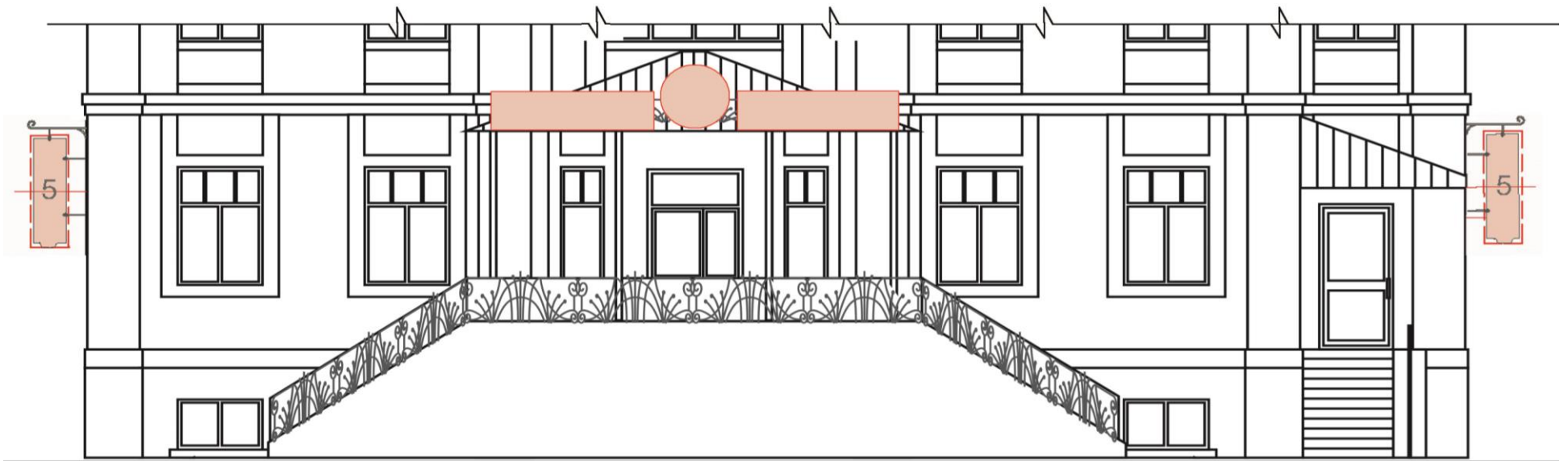






Варианты исполнения схем размещения информационных конструкций на фасадах.

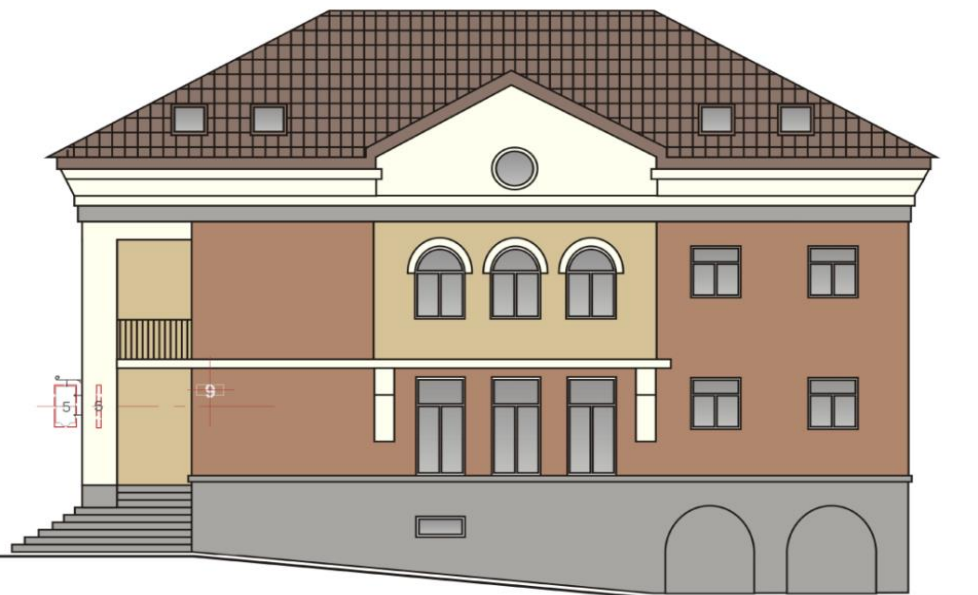
В линейной графике (фрагментарно)





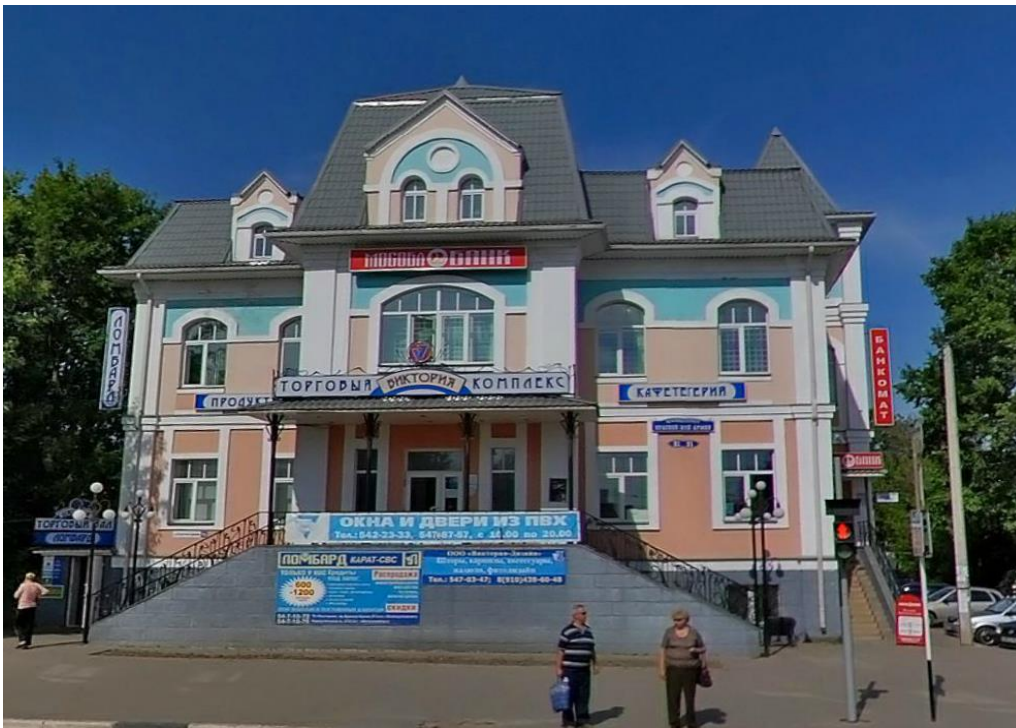
Варианты исполнения схем размещения информационных конструкций на фасадах.

На цветных ортогональных проекциях





Варианты исполнения схем размещения информационных конструкций на фасадах.



На цветных ортогональных проекциях





Варианты исполнения схем.

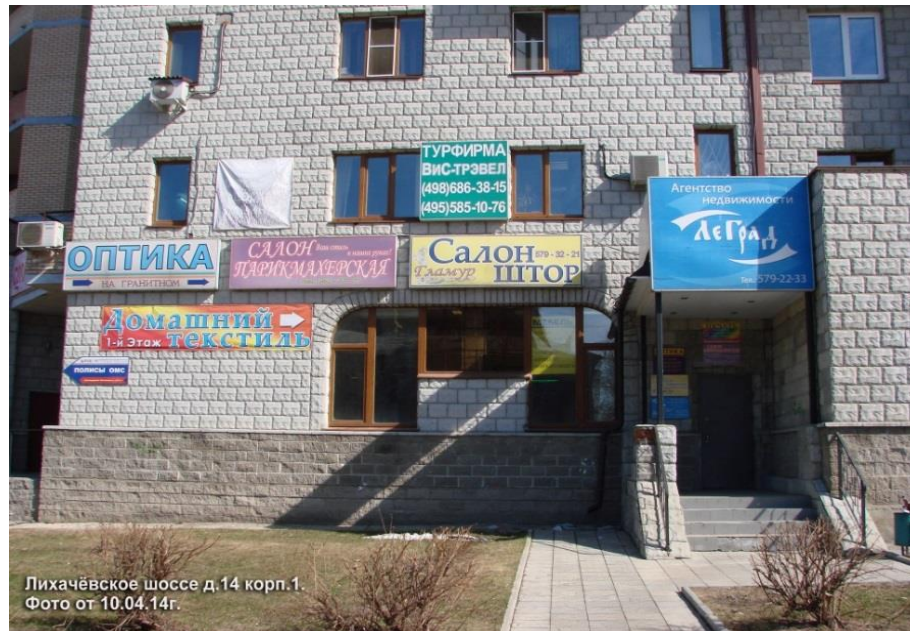


Городской округ Бронницы





## Варианты исполнения схем.



## Городской округ Долгопрудный



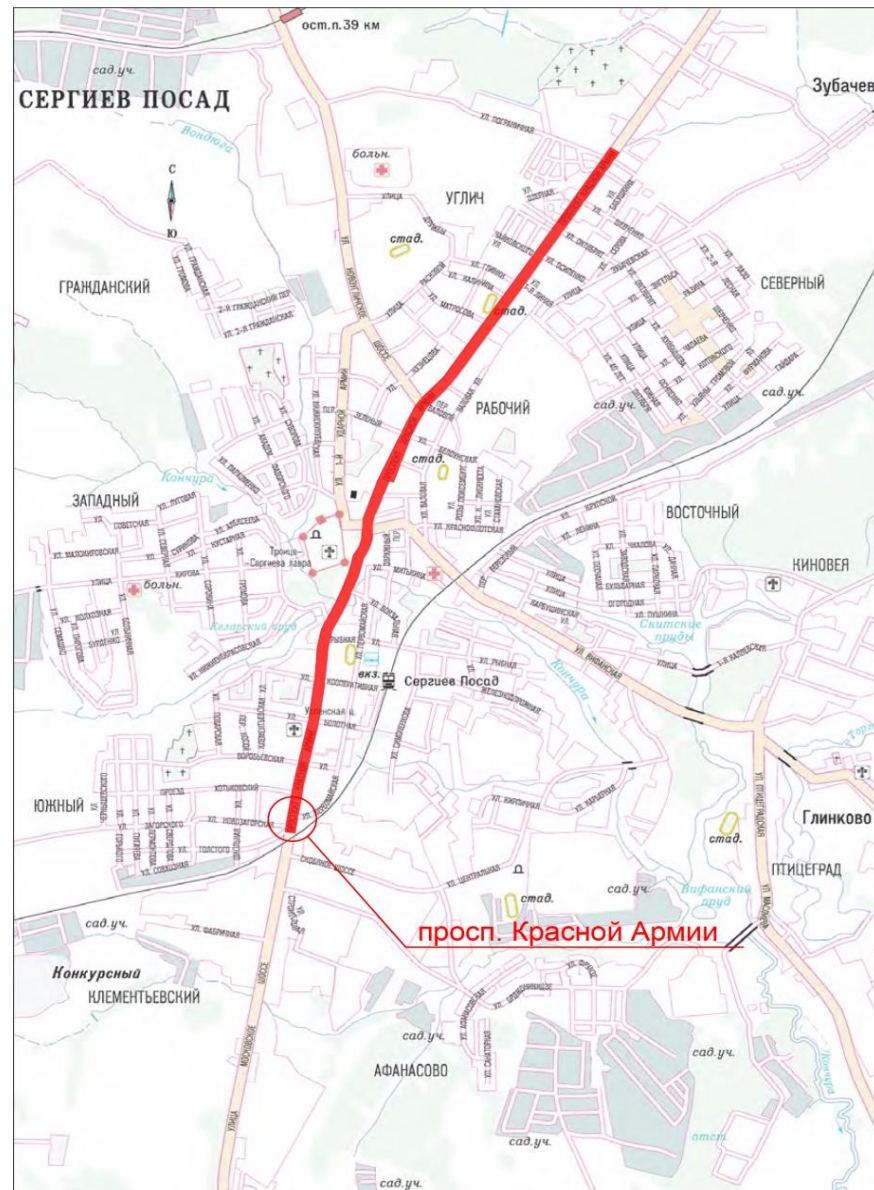
Восточный фасад

## ПРИМЕР ПРОЕКТНЫХ МАТЕРИАЛОВ

«СХЕМА РАЗМЕЩЕНИЯ ЭЛЕМЕНТОВ РЕКЛАМНОГО,  
ИНФОРМАЦИОННОГО И НАВИГАЦИОННОГО ОФОРМЛЕНИЯ  
НА ОСНОВНЫХ ФАСАДАХ ЗДАНИЙ И СТРОЕНИЙ,  
ВЫХОДЯЩИХ НА ПРОСПЕКТ КРАСНОЙ АРМИИ  
ГОРОДСКОГО ПОСЕЛЕНИЯ СЕРГИЕВ ПОСАД»



1. Определение основных градоформирующих улиц в структуре города для проведения первоочередных мероприятий по формированию единого подхода к размещению информационных и рекламных конструкций на фасадах зданий (центральная и историческая части города, въездные и выездные магистрали).



## 2. Определение зданий и строений, формирующих улицу, для разработки альбомов (схем) размещения информационных конструкций на фасадах. Обозначение на плане, панорамные виды, фотоматериалы.

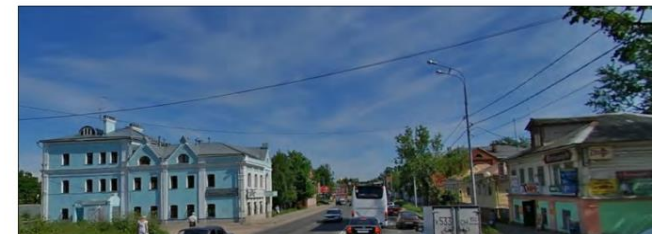
Вид 1



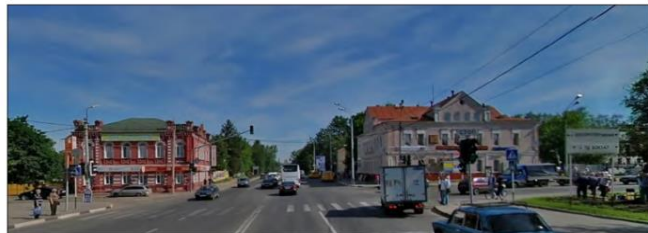
Вид 2



Вид 3



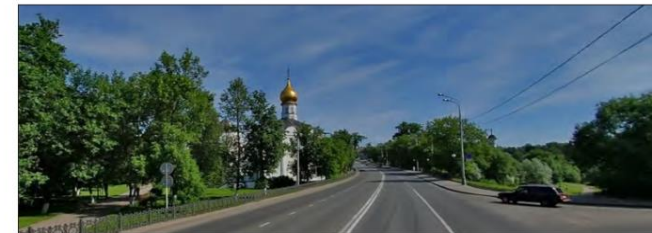
Вид 4



Вид 5



Вид 6





### 3. Пример определения типа рекламных и информационных конструкций

#### Конструкции

##### из отдельных букв и символов без подложки.

Вид конструкций, состоящий из отдельных букв и символов, крепление которых происходит непосредственно на элемент фасада здания.

Материал изготовления преимущественно металл и пластик.

На зданиях, расположенных в границах охранных зон объектов культурного наследия, в исторических центрах городов, а также на фасадах зданий, имеющих своеобразную пластику, детализовку и наличие архитектурных элементов, конструкции устанавливаются только в виде отдельных объемных букв и символов высотой не более 0,5 м.

Художественные элементы в виде логотипов, заглавных букв могут быть высотой не более 0,75 м. Конструкция не должна выступать от плоскости фасада более чем на 0,2 м (если иное не предусмотрено проектом здания (сооружения)).

Конструкции из отдельных букв и символов могут быть как плоскими, так и объемными.



Могут быть с внутренним подсветом или без него



Могут крепиться с отступом от плоскости, при этом создается эффект объемности

Обозначение на схемах размещения информационных конструкций.



Отдельные буквы



Отдельный символ  
в виде логотипа

Штриховой линией обозначается граница размещения конструкции.



### 3. Пример определения типа рекламных и информационных конструкций

#### Панели-кронштейны

Панели-кронштейны - это конструкции, крепление которых происходит перпендикулярно плоскости фасада и (или) на небольшом отдалении от него, преимущественно над тротуарами.

Панель - кронштейн имеет две плоскости под размещение информации и «работает» на две противоположные стороны.

Панели-кронштейны могут содержать информацию с логотипом, товарным знаком, а также вид деятельности компании (аптека, парикмахерская, нотариус).

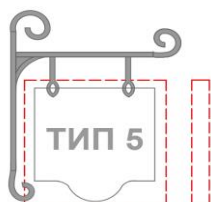
Панели-кронштейны могут быть разнотипными: в виде отдельных букв и символов, в виде отдельных букв и символов на подложке и в виде световых коробов с внутренним подсветом. При наличии на здании нескольких видов конструкций, тип панелей-кронштейнов подбирается в единой типологии, то есть, если на здании утверждены световые короба, то панель-кронштейны должны соответствовать им по типу, высоте и месту размещения.

Крепления панелей-кронштейнов могут быть окрашены в черный цвет, в цвет здания, в цвет вывески, либо быть цвета материала, не требующего окраски (нержавеющий металл, камень, дерево).

Правила размещения: габаритные размеры не более 2,0 м. по высоте, не более 0,6 м. по ширине, отступ от фасада - не менее 0,2 м., толщина конструкции не более 0,4 м. Размещение по вертикали не выше нижней отметки окон второго этажа и от уровня земли не менее 2,5 м.



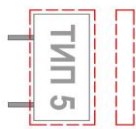
#### Виды креплений.



Подвесное декоративное крепление, на расстоянии от стены



Подвесное крепление, на расстоянии от стены



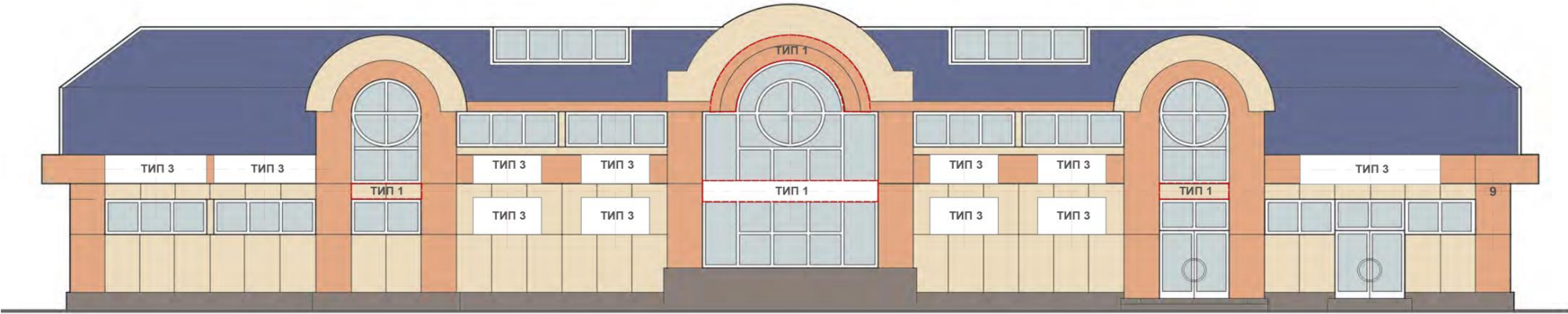
Крепление кронштейнами, на расстоянии от стены



Невидимое крепление вплотную к стене



4. Формирование облика фасада здания с учетом привязки возможных типов конструкций, размещаемых на фасаде.

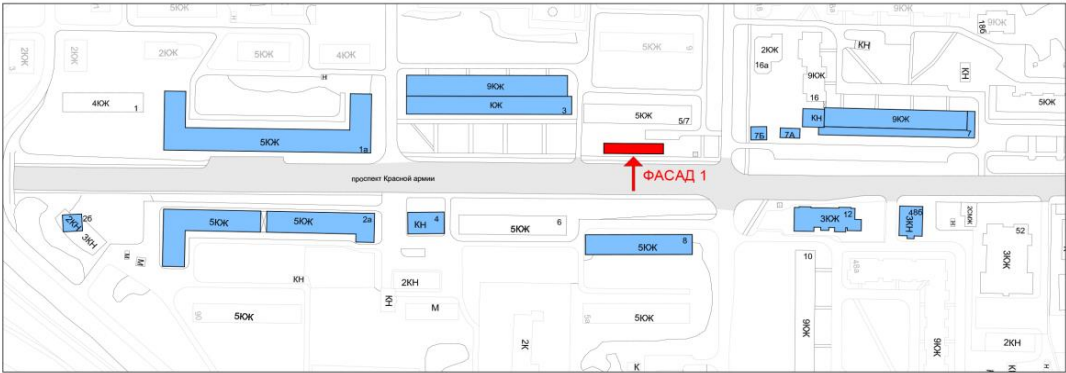


Фасад 1 - 1

Условные обозначения:

<div>ТИП 1</div>	Из отдельных букв без подложки	<div>ТИП 6</div>	Витринные конструкции
<div>1</div>	Отдельный символ в виде логотипа	<div>ТИП 7</div>	Афишные конструкции
<div>ТИП 2</div>	Из отдельных букв и символов с плоской подложкой	<div>ТИП 8</div>	Маркизы, козырьки, навесы
<div>ТИП 3</div>	Лайтбоксы	<div>ТИП 8</div>	Маркизы, козырьки, навесы
<div>ТИП 4</div>	4	<div>ТИП 9</div>	Место под размещение аншлага (улица, № дома)
<div>ТИП 5</div>	Панели-кронштейны	<div>9</div>	Место под размещение аншлага (улица, № дома)

Карта-схема



4. Формирование облика фасада здания с учетом привязки возможных типов конструкций, размещаемых на фасаде.

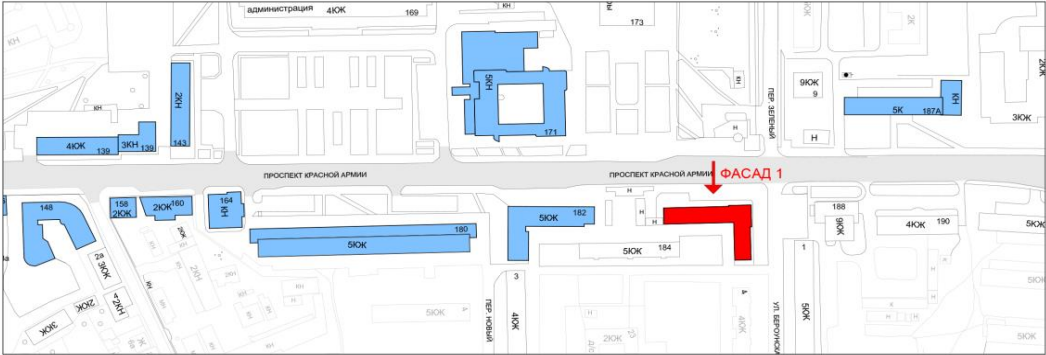


Фасад 1 - 1

Условные обозначения:

<div>ТИП 1</div>	Из отдельных букв без подложки	<div>ТИП 6</div>	Витринные конструкции
<div>1</div>	Отдельный символ в виде логотипа	<div>ТИП 7</div>	Афишные конструкции
<div>ТИП 2</div>	Из отдельных букв и символов с плоской подложкой	<div>ТИП 8</div>	Маркизы, козырьки, навесы
<div>ТИП 3</div>	Лайтбоксы	<div>ТИП 9</div>	Место под размещение аншлага (улица, № дома)
<div>ТИП 4</div>	Вывески		
<div>ТИП 5</div>	Панели-кронштейны		

Карта-схема





#### 4. Формирование облика фасада здания с учетом привязки возможных типов конструкций, размещаемых на фасаде.



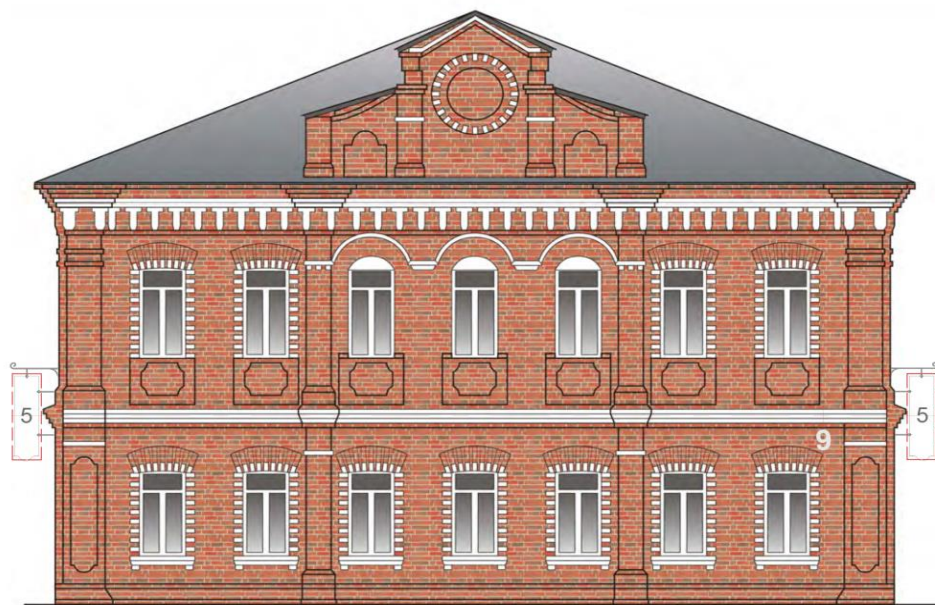
##### Условные обозначения:

	Из отдельных букв без подложки		Витринные конструкции
	Отдельный символ в виде логотипа		Афишные конструкции
	Из отдельных букв и символов с плоской подложкой		Маркизы, козырьки, навесы
	Лайтбоксы		Место под размещение аншлага (улицы, № дома)
	Вывески		
	Панели-кронштейны		

##### Карта-схема



#### 4. Формирование облика фасада здания с учетом привязки возможных типов конструкций, размещаемых на фасаде.



Фасад 1 - 1



Фасад 2 - 2

Условные обозначения:

ТИП 1	Из отдельных букв без подложки	ТИП 6	Витринные конструкции
1	Отдельный символ в виде логотипа	ТИП 7	Афишные конструкции
ТИП 2	Из отдельных букв и символов с плоской подложкой	ТИП 8	Маркизы, козырьки, навесы
ТИП 3	Лайтбоксы	ТИП 8	Маркизы, козырьки, навесы
ТИП 4	4	ТИП 8	Маркизы, козырьки, навесы
ТИП 5	Панели-кронштейны	ТИП 9	Место под размещение аншлага (улица, № дома)
ТИП 5	Панели-кронштейны	9	Место под размещение аншлага (улица, № дома)

Карта-схема





ГОРОДСКАЯ ИДЕНТИКА (БРЕНД – БУК)

# Примеры бренд – буков в городах России

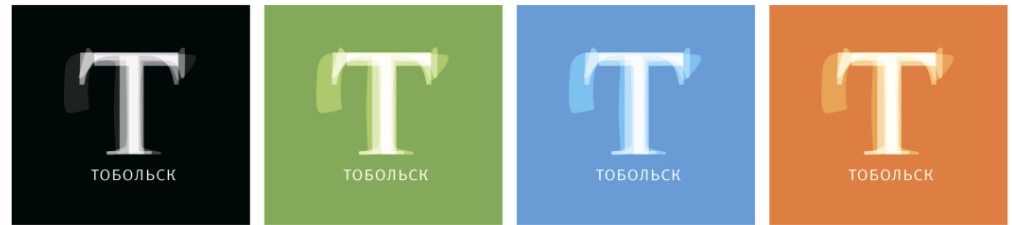
## Вологда



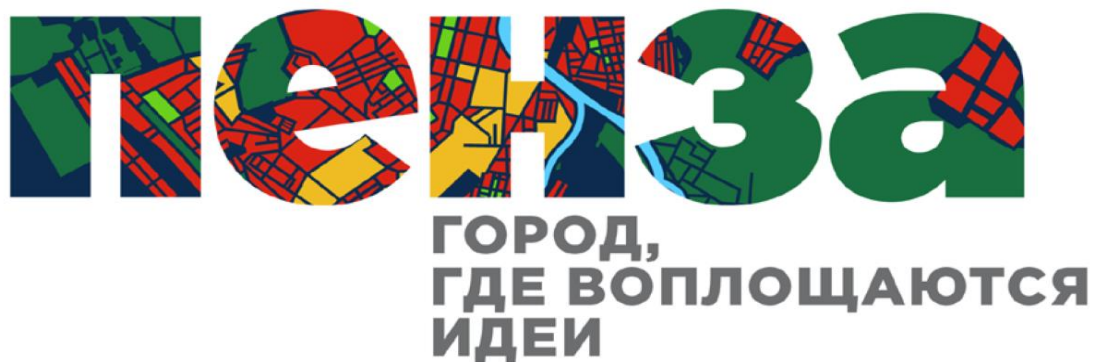


# Примеры бренд – буков в городах России

## Тобольск









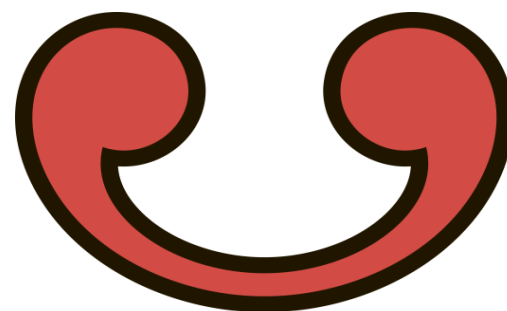
**КАСИМОВ**



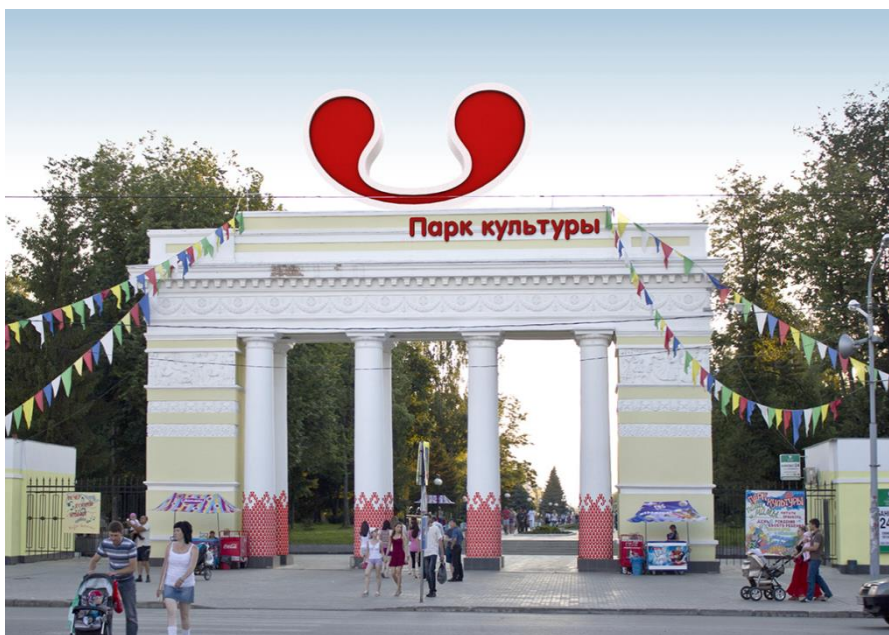








Йошка

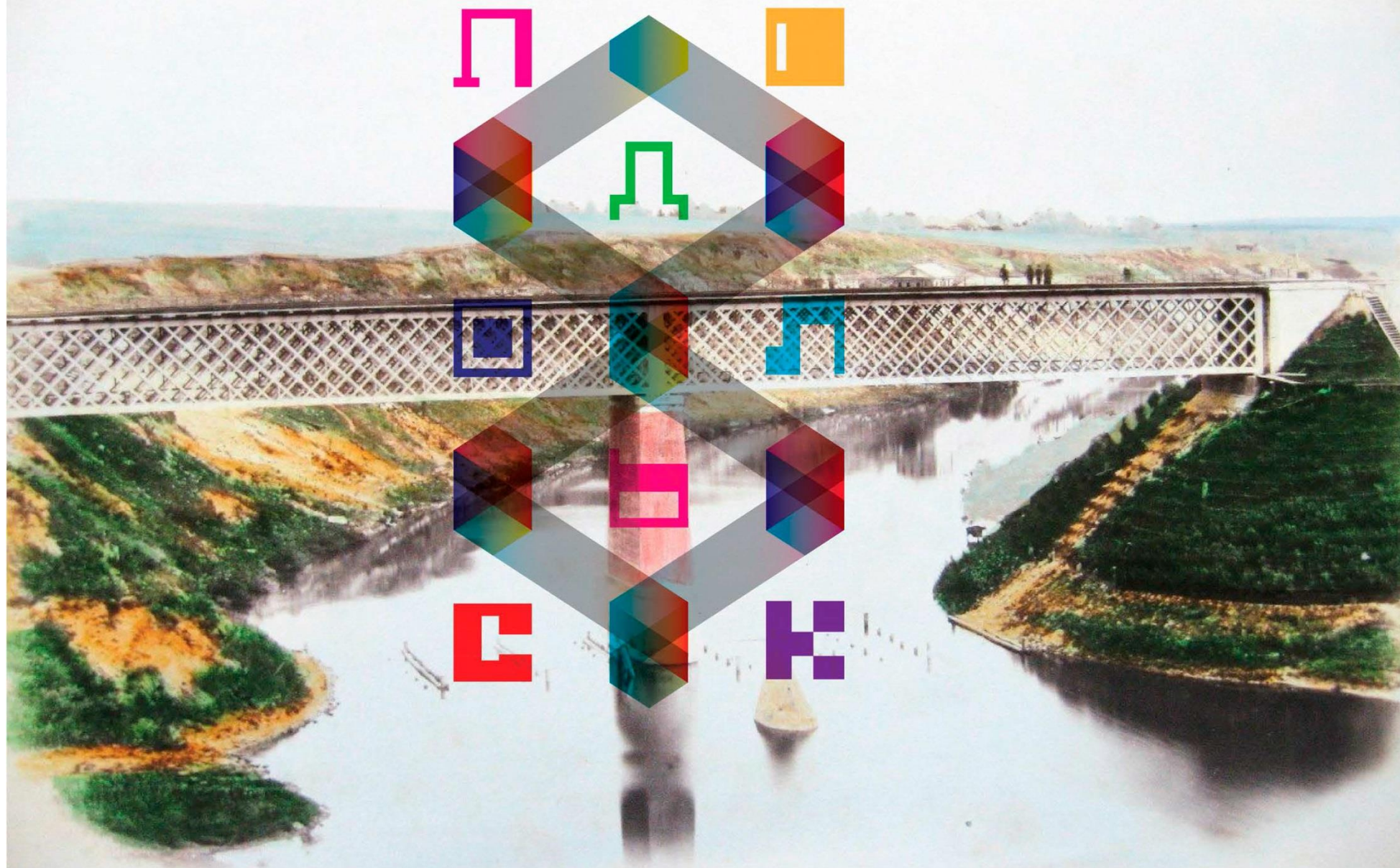




# ПРИМЕРЫ КОНЦЕПЦИЙ ЭЛЕМЕНТОВ ФОРМИРОВАНИЯ ГРАФИЧЕСКОГО ОБРАЗА ДЛЯ ГОРОДОВ МОСКОВСКОЙ ОБЛАСТИ

ГОРОДСКОГО ОКРУГА ПОДОЛЬСК,  
ГОРОДСКОГО ПОСЕЛЕНИЯ СЕРГИЕВ ПОСАД,  
ГОРОДСКОГО ПОСЕЛЕНИЯ ИСТРА,  
ГОРОДСКОГО ПОСЕЛЕНИЯ ДУБНА,  
ГОРОДСКОГО ОКРУГА ХИМКИ

Разработчики: студенты «Национального Института Дизайна»

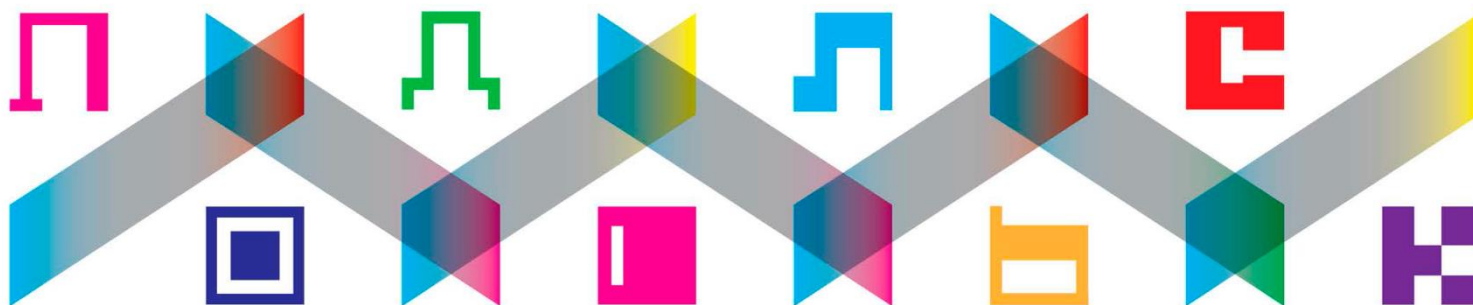
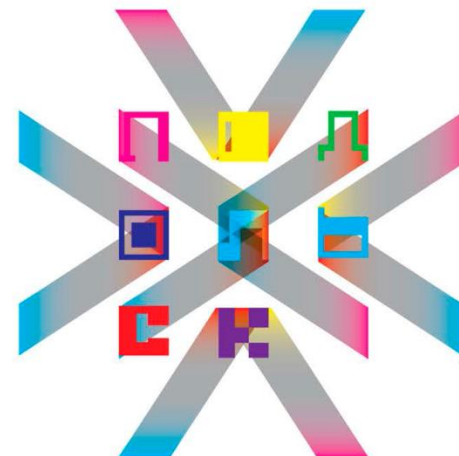
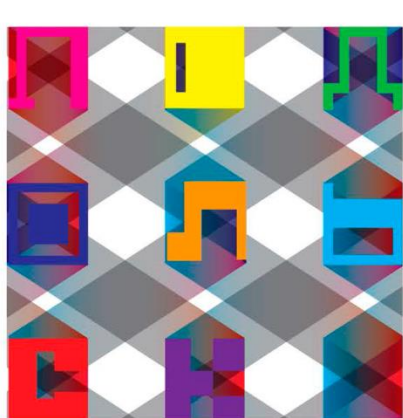




## 4 / ЭЛЕМЕНТЫ СТИЛЯ / ЛОГОТИП / ОСНОВНОЕ НАЧЕРТАНИЕ /

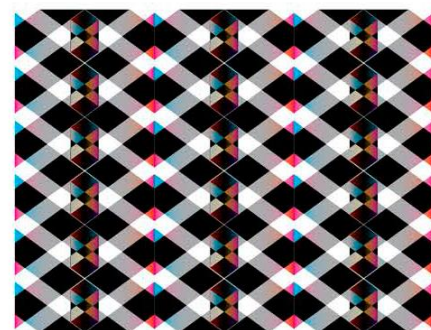
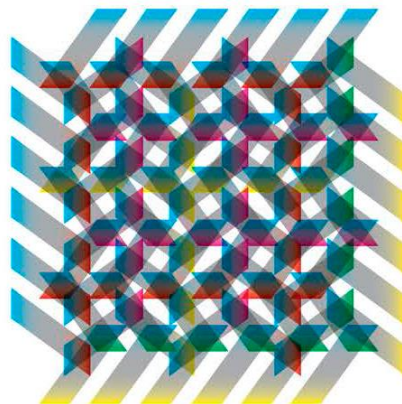
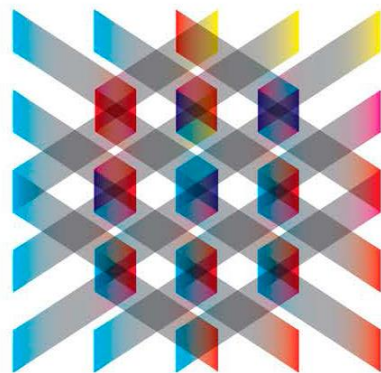
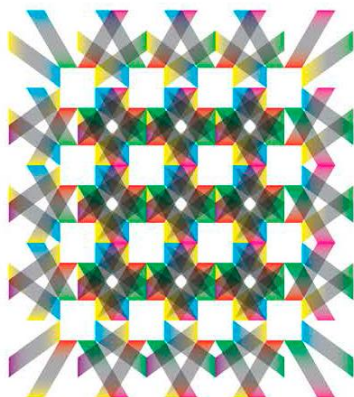
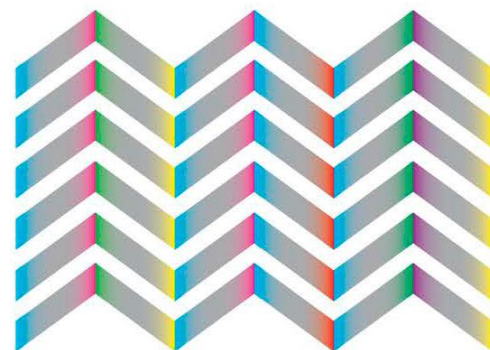
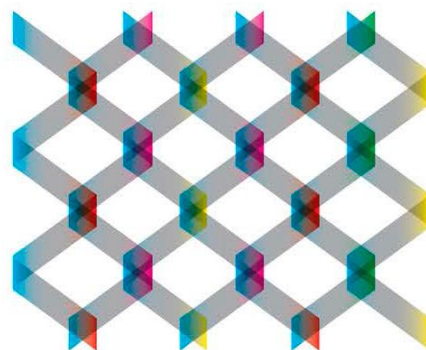
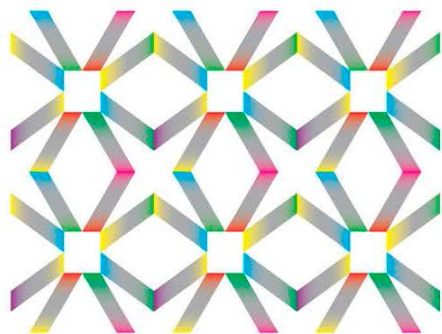


#### 4 / ЭЛЕМЕНТЫ СТИЛЯ / ЛОГОТИП / АЛЬТЕРНАТИВНЫЕ НАЧЕРТАНИЯ /





## 6 / ЦВЕТОГРАФИЧЕСКАЯ ПЛАСТИКА /



## 7 / ПРАЗДНИЧНОЕ ОФОРМЛЕНИЕ ГОРОДА /

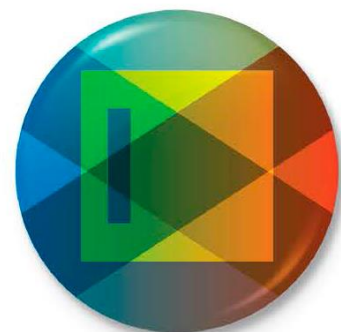
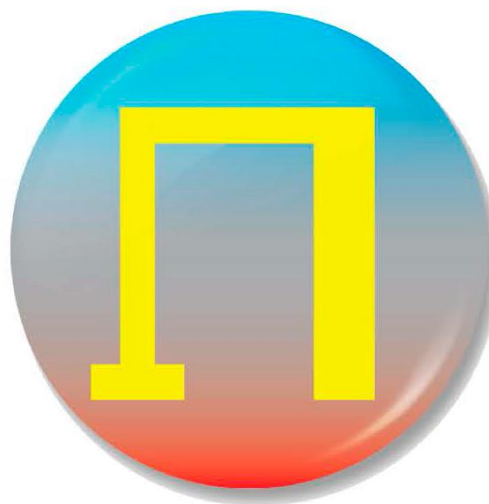
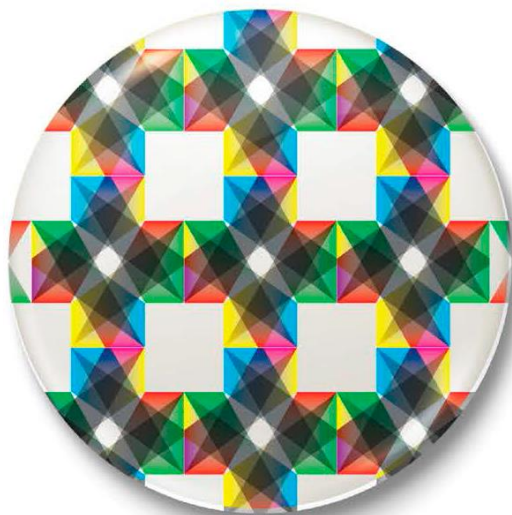




## 8 / МАЛЫЕ ФОРМЫ / УРНЫ, ТАБУРЕТКИ /



## 9 / СУВЕНИРНАЯ ПРОДУКЦИЯ / ЗНАЧКИ /





## 9 / СУВЕНИРНАЯ ПРОДУКЦИЯ / СВИТШОТЫ /

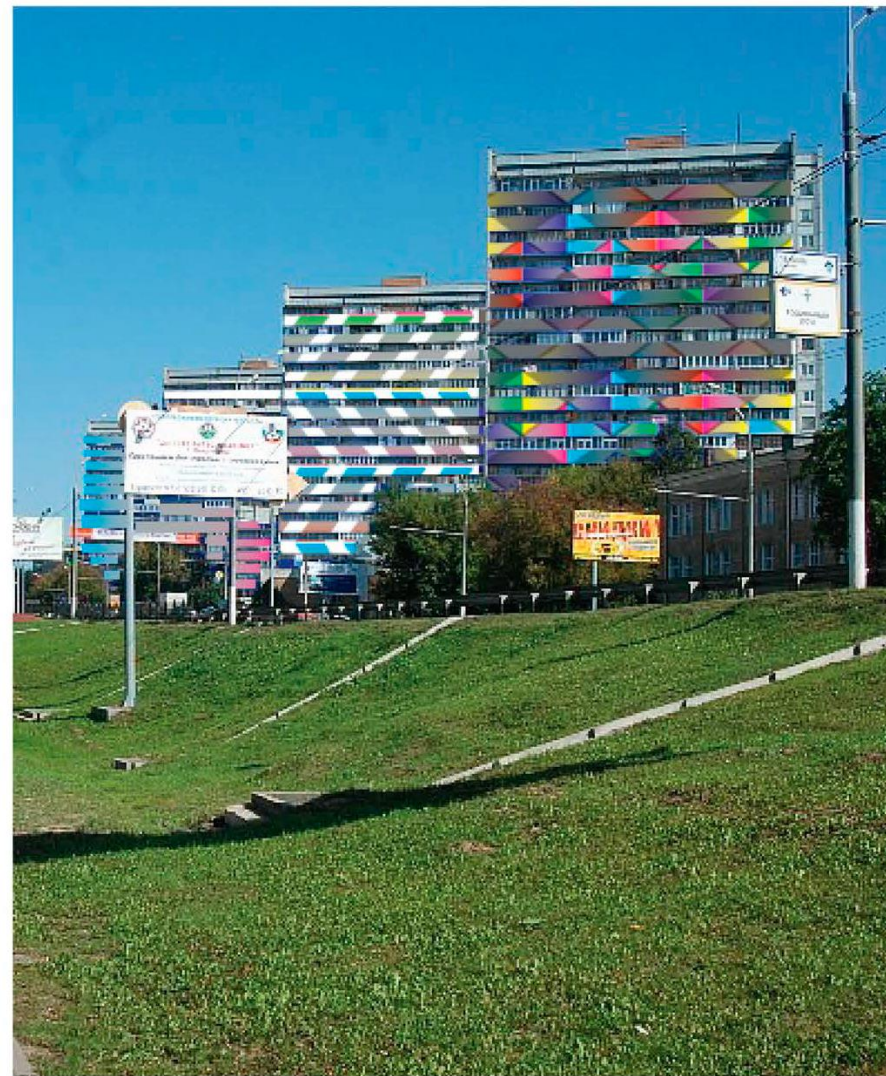


## 10 / ГОРОДСКОЙ ТРАНСПОРТ / ОСТАНОВКА /





## 11 / ГРАФИКА В ГОРОДЕ /





## 12 / ФОТОСТИЛЬ / ФОТОСТИЛЬ В ГОРОДЕ /







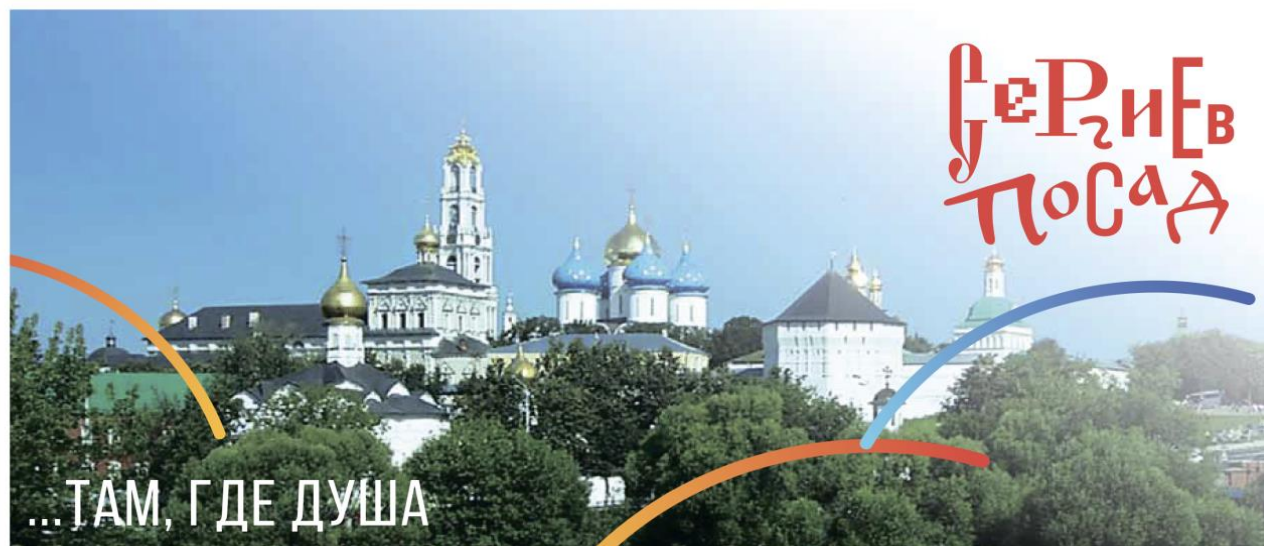
МОСКОВСКАЯ ОБЛАСТЬ  
ГОРОДСКОЕ ПОСЕЛЕНИЕ  
СЕРГИЕВ ПОСАД

# Сергиев Посад

...ТАМ, ГДЕ ДУША



## 7. ФОТОСТИЛЬ В ИМИДЖЕВОМ ОФОРМЛЕНИИ ГОРОДА





## 8. ГОРОДСКОЙ ТРАНСПОРТ



# 11.1.ПРИМЕРЫ СУВЕНИРНОЙ ПРОДУКЦИИ









Здесь Россия  
гражданин с мечтой





## 8. “Павлинье око” - изразцовая композиция



В данной работе за основу территориального бренда был взят керамический фриз “павлинье око”, разработанный еще белорусским мастером Степаном Полубесом в 1658г.

Вместо использования традиционных для русской архитектурно-декоративной керамики ширинковых изразцов ведущими в системе убранства Воскресенского собора стали раппортные композиции. Большинство из них представляли собой многоизразцовые клейма - композиции, набранные из нескольких (не менее 3) изразцов, каждый из которых имел на своей лицевой пластине лишь часть раппортного мотива. Именно из таких композитных изразцов Степан Полубес и набрал свой фриз «павлинье око».

Этот образ орнамента “павлинье око”, как самостоятельный символ, возникший из истории Новоиерусалимского монастыря, из главного украшения майоликой его храмов, продолжился в бесконечных перевоплощениях, связанных с отражением жизни города и его окрестностей на стенах домов и улиц, в элементах визуального стиля, в сувенирной продукции и внешней рекламе.



## 7. Городской транспорт







МОСКОВСКАЯ ОБЛАСТЬ  
ГОРОДСКОЕ ПОСЕЛЕНИЕ ДУБНА

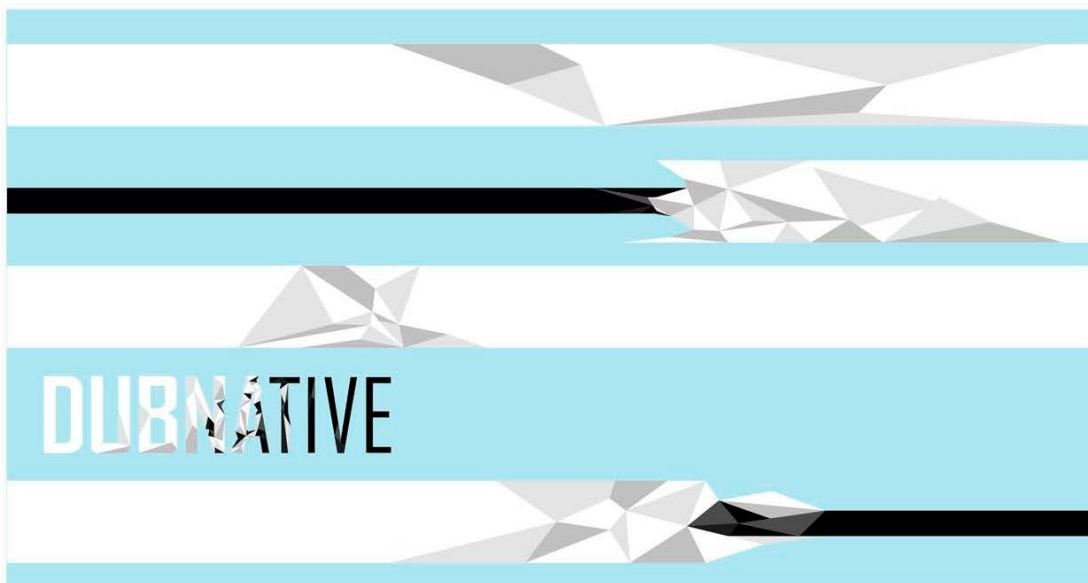
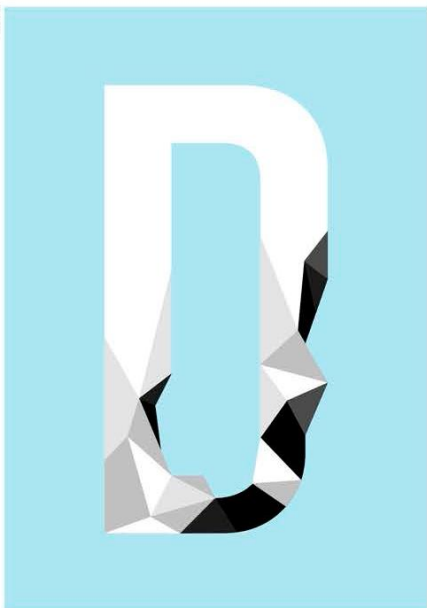
КОНЦЕПЦИЯ ФОРМИРОВАНИЯ  
АРХИТЕКТУРНО - ХУДОЖЕСТВЕННОГО ОБЛИКА ГОРОДА

ЭЛЕМЕНТЫ ФОРМИРОВАНИЯ  
ГРАФИЧЕСКОГО ОБРАЗА

# DUBNATIVE

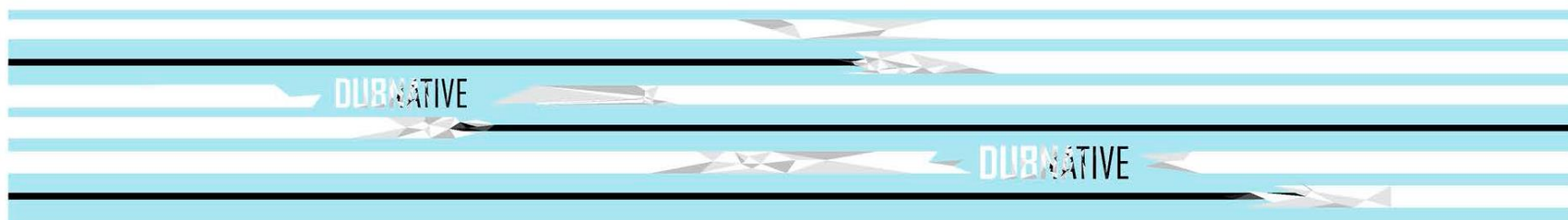
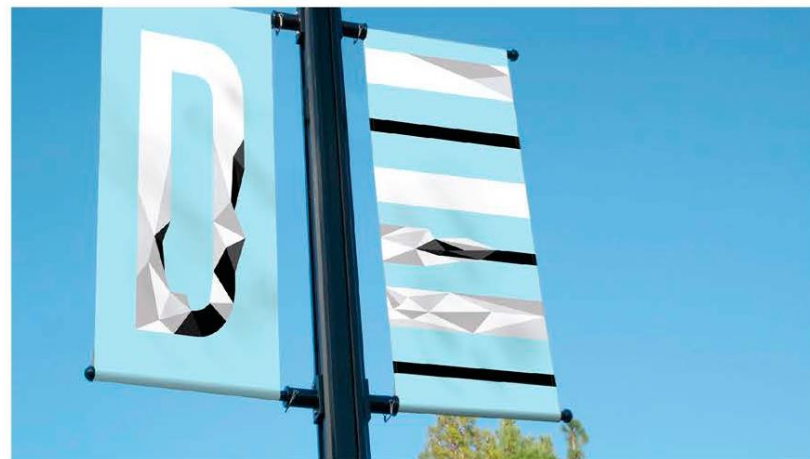
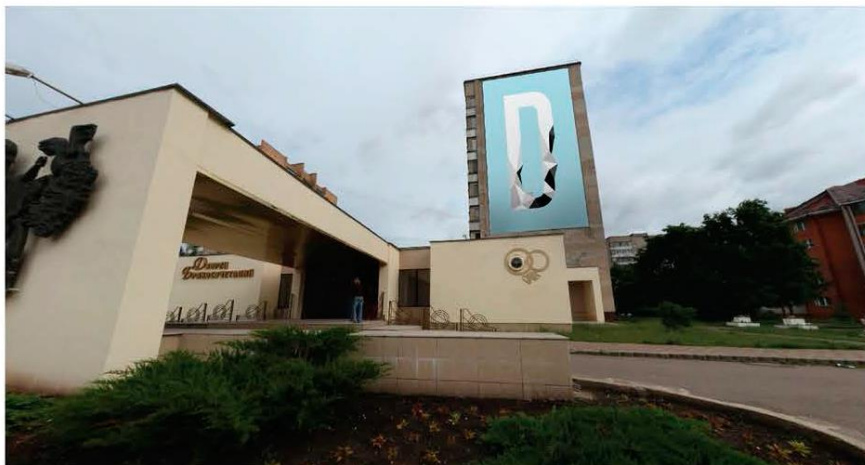
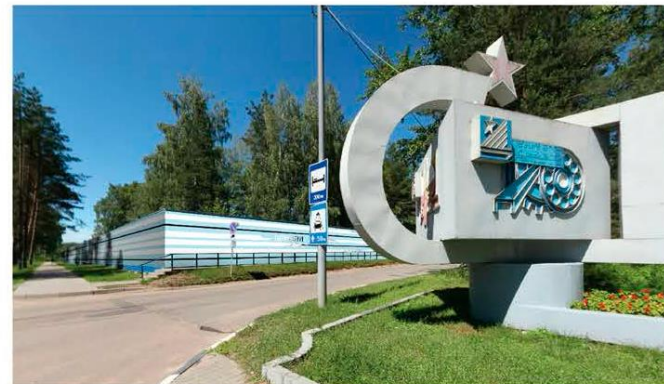
АЛЕКСЕЙ КОТОЛЕВСКИЙ  
НАЦИОНАЛЬНЫЙ ИНСТИТУТ ДИЗАЙНА

ЭЛЕМЕНТЫ СТИЛЯ





# ГОРОДСКОЕ ОФОРМЛЕНИЕ



**СУВЕНИРНАЯ  
ПРОДУКЦИЯ**  
ОДЕЖДА







МОСКОВСКАЯ  
ОБЛАСТЬ  
ГОРОДСКОЙ ОКРУГ  
ХИМКИ

**КОНЦЕПЦИЯ  
ФОРМИРОВАНИЯ  
АРХИТЕКТУРНО-  
ХУДОЖЕСТВЕННОГО  
ОБЛИКА ГОРОДА ХИМКИ**

АВТОР ПРОЕКТА:  
ТРУХИНА Д.А.  
НАЦИОНАЛЬНЫЙ  
ИНСТИТУТ  
ДИЗАЙНА



**ХИМКИ  
KHIMKI**

## Годоской символ

В качестве городской символики будут использоваться знак города Химки:

- «Ежи»

Предназначены для использования:

- Объемные конструкции в городе,
- На городском транспорте,
- На бланках, сайте города и т.д.

### Выбор символов города:

Город Химки построен как промышленный город рядом с столицей. Город знаменит тем, что в 1941г близ окраин города 28 панфиловцев остановили прорыв немецкой колонны танков. Сейчас на этом месте установлен памятник в виде трех противотанковых ежей.

Сейчас в городе работает много предприятий ВПК, производящих ракетные двигатели военного и гражданского назначения.

За основу знаков взята промышленная архитектура, противотанковые ежи, и военная промышленность.



## Логотип города

Шрифтовое начертание «ХИМКИ КНІМКІ»

Сфера использования:

- территориальное написание в городской среде
- фирменный стиль (бланки, конверты, сайт города и т.д)
- мобильные носители (городской транспорт, маршрутки и т.д)
- социальная реклама

### Начертание логотипа:

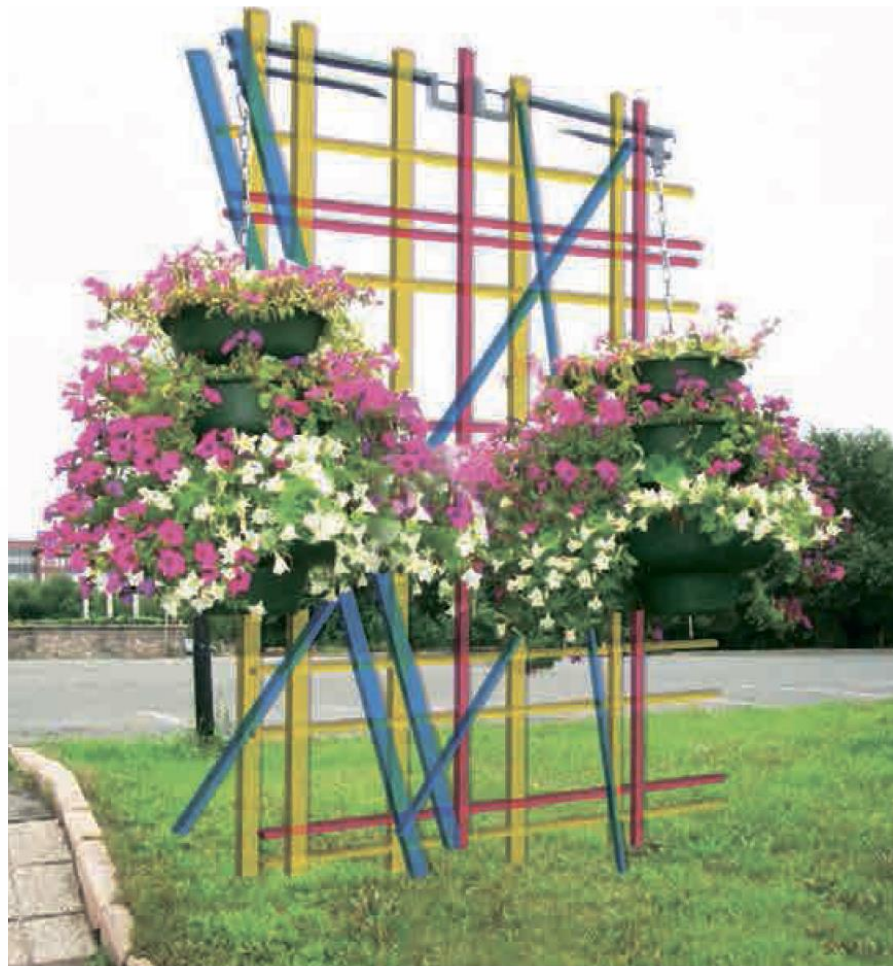
Для начертания логотипа используется гротесковый (брусковый) шрифт «NEXAHEAVY», который ассоциируется с городом Химки, с промышленностью и стилем города, а так же этот шрифт прост в воспроизведении на различных материалах /носителях.

Используются несколько варианта начертания логотипа и различные цветовые вариации знака «XXX» (а так же монохромные варианты)











В дальнейшем концепция может  
содержать и иные разделы,  
например:



- городские парки;



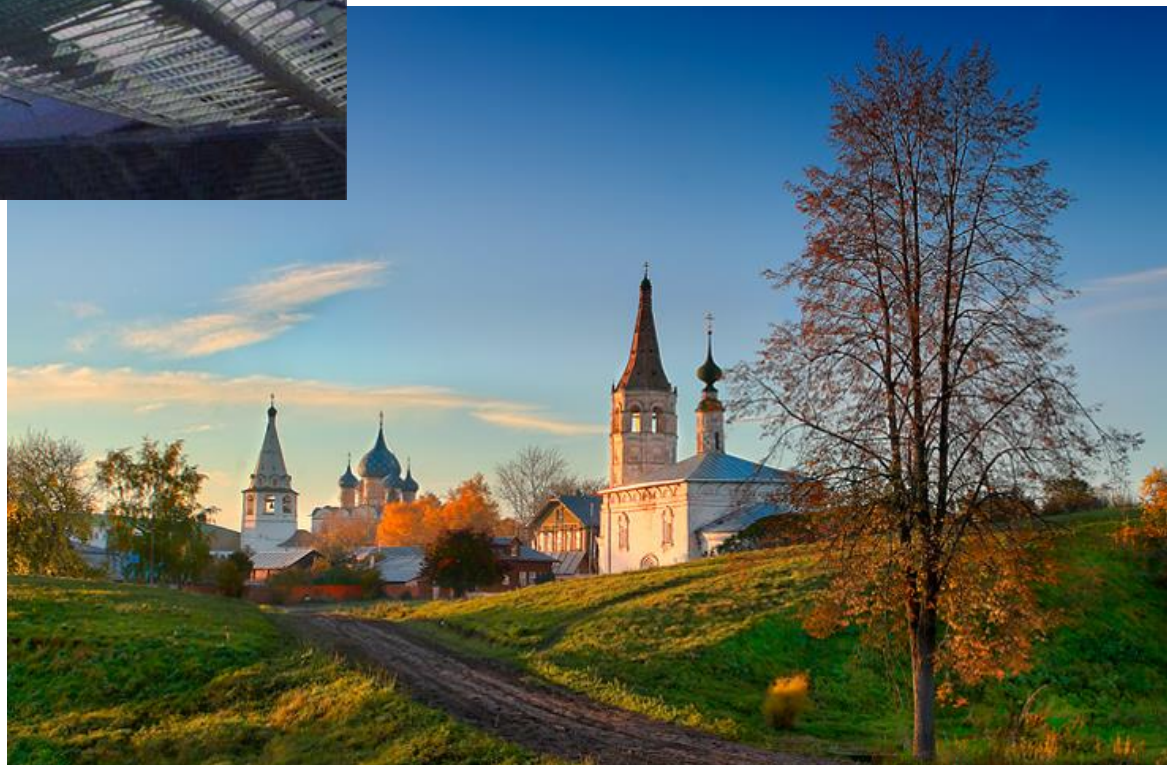
- природный ландшафт  
в городской среде;







- архитектурные образы  
(история и современность);





- набережные и променады.





При условии постоянного развития, создание и актуализация концепции должны стимулировать решение задачи формирования доброжелательного, легко узнаваемого и хорошо запоминающегося образа каждого конкретного города.



СПАСИБО ЗА ВНИМАНИЕ!

