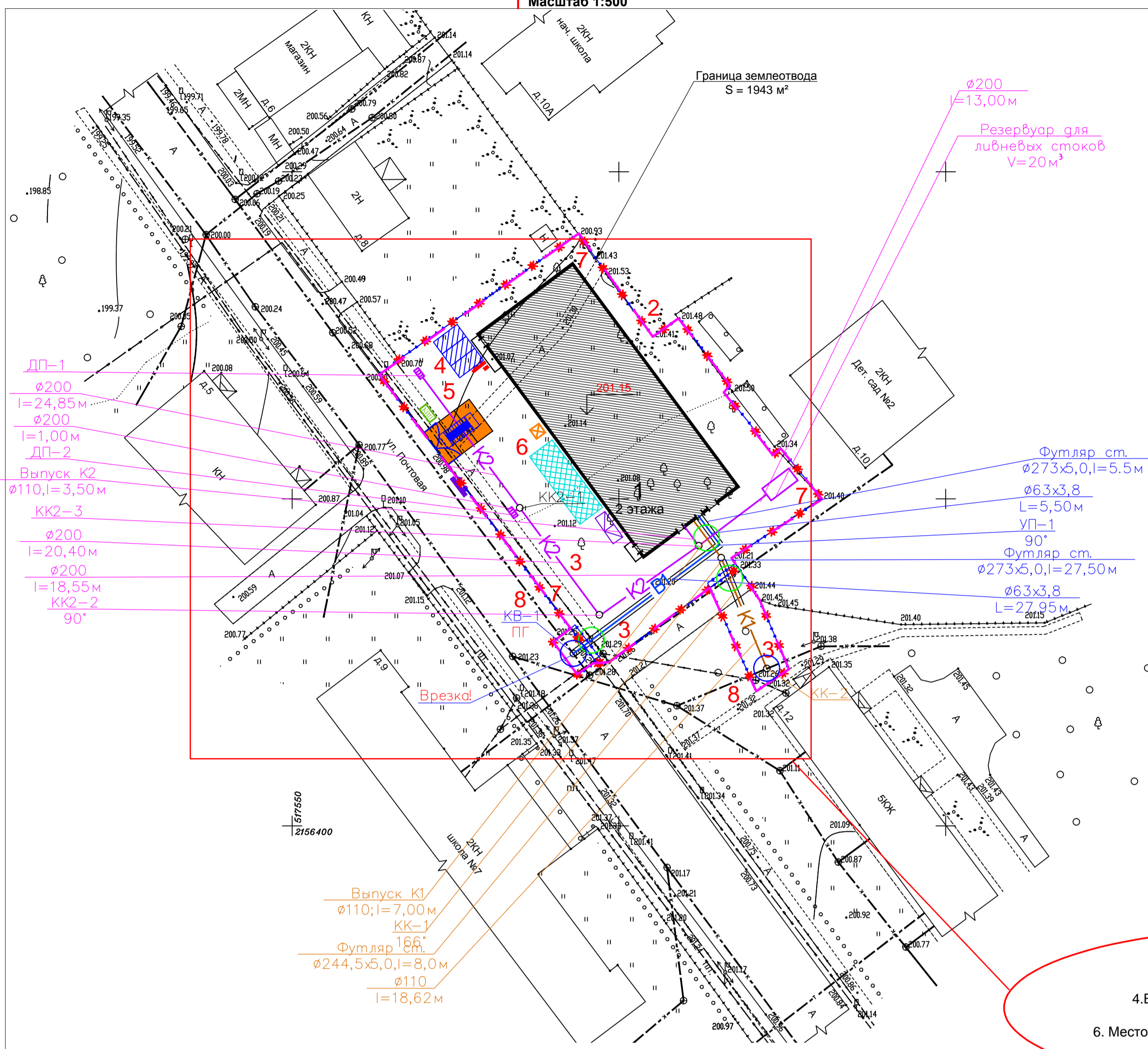


1 Масштаб 1:500



УСЛОВНЫЕ ОБОЗНАЧЕНИЯ	
	Границы производства работ
	Временное ограждение - сетчатое
	Ворота для въезда и выезда на территорию строительной площадки
	Пункт мойки колес автомобилей "КАСКАД"
	Площадка складирования стройматериалов
	Противопожарный щит
	Информационный щит
	Временные здания и сооружения
	Контейнер для сбора мусора
	КПП
	Биотуалет
	Плиты ПАГ для защиты инженерных коммуникаций
	Лампы ДИР
	Экскаватор
	Самосвал
МЕСТА РАЗРЫТИЙ	
	Ливневая канализация (проектируемая)
	Водопровод (проектируемая)
	Канализация (проектируемая)
	Место подключения к действующей сети

Виды работ. Объемы и продолжительность. Описание места земляных работ
Технологическое описание работ с выделением мест на проезжей части и выполнения благоустройства

Технологическая последовательность работ. Объемы и продолжительность работ.
Описание места производства работ.
Адрес объекта: Московская область, г. Одинцово, ул. Мира, Кадастровый участок 50:09:0000000:111

- Подготовка строительной площадки (уборка мусора в границах производства работ, снятие растительного покрова в границах планируемой трассы, демонтаж асфальтового покрытия на проезжей части в границах планируемой трассы, установка временного ограждения тип 1А П и тип 2 А П и пункта мойки колес, обустройство бытового городка) - 10 календарных дней.
- Геодезические работы по разбивке трассы коммуникаций - 10 дней.
- Разработка траншеи (котлована) с последующим креплением стенок. Общий объем вынимаемого грунта V=1905 м³. Продолжительность работ 30 календарных дней.
- Прокладка коммуникаций и пуско-наладочные работы. Водопровод L=15 м, дождевая канализация L=35 м, канализация L=10 м. Продолжительность работ 13 рабочих дней.
- Обратная засыпка траншей и котлованов с послойным уплотнением (V=1850 м³).
- Восстановление нарушенного благоустройства. Асфальтовое покрытие S=42 м². Газон 25 м². Продолжительность работ 20 календарных дней.

Примечание:

- Земляные работы в зоне расположения коммуникаций производить только с письменного разрешения организаций, ответственных за их эксплуатацию. Работы в непосредственной близости от коммуникаций вести под наблюдением представителей этих коммуникаций.
- Расположение коммуникаций предварительно уточнить шурфованием. Работы по разработке грунта и креплению стенок производить с особой осторожностью вручную без применения лома или кирки, а также механизированного инструмента, и только в присутствии представителей эксплуатирующих организаций. В зимнее время необходимо провести предварительное оттаивание грунта.
- Перед началом земляных работ необходимо уведомить сотрудников ГИБДД о планируемых работах на проезжей части и разработать схему организации движения.
- Разработку котлована производить последовательно с устройством крепления.
- Запрещается складирование материалов и конструкций на трассах действующих коммуникаций.
- Засыпка в зоне коммуникаций выполняется в соответствии с "Правилами производства работ по прокладке и переустройству подземных сооружений", послойно с постепенным разбором конструкций крепления котлованов снизу вверх под техническим надзором эксплуатирующих организаций с восстановлением асфальтового покрытия и благоустройством территории.
- До начала работ провести инструктаж по технике безопасности всего персонала, участвовавшего в производстве строительно-монтажных работ.
- Местоположение и размеры котлованы, приняты минимальными, и определены в соответствии с технологией строительно-монтажных работ.
- В зону производства работ зеленые насаждения не попадают.
- Перед обратной засыпкой произвести контрольно-геодезическую съемку.
- Обратную засыпку производить местным грунтом с послойным уплотнением. Захоронение строительного мусора, бытового мусора строго запрещено.

1. Масштаб 1:500
2. Границы проводимых работ
3. Проектируемые коммуникации
4. Временные сооружения (бытовой городок)
5. Зона отстоя транспорта
6. Место складирования материалов, мусора, биотуалет
7. Места установки ограждений
8. Существующие сети

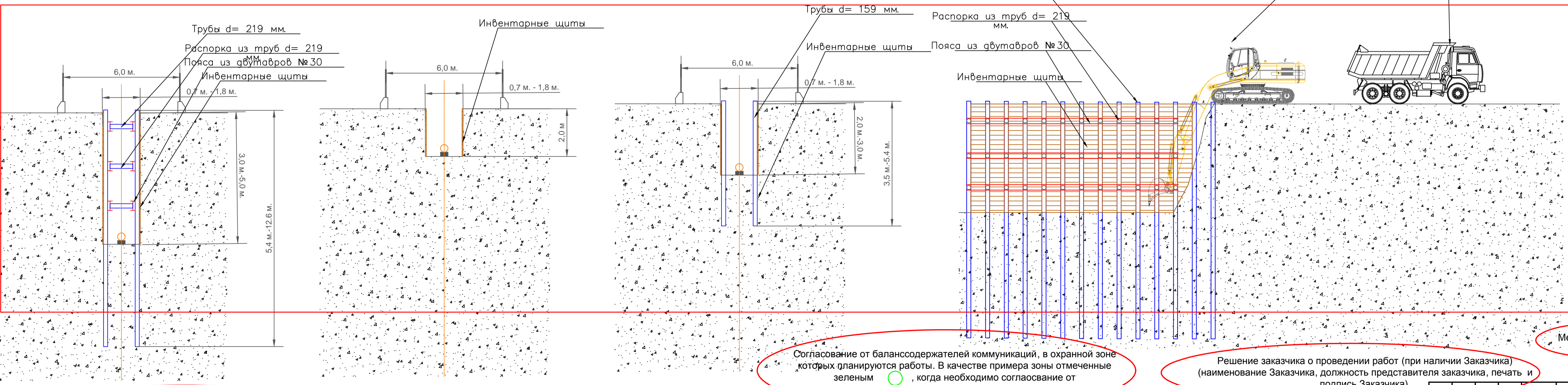
Условные обозначения

Схемы крепление котлованов и траншей

Сечение траншеи глубиной до 6 метров

Сечение траншеи глубиной до 2 метров

Сечение траншеи глубиной от 2 до 3 метров



Дополнительно прикладывается топосъемка, заверенная кадастровым инженером или прям на этой схеме производства работ ставится подпись кадастрового инженера состоящего в членстве СРО. Срок топосъемки не более 3 лет

Согласование от балансодержателей коммуникаций, в охранной зоне которых планируются работы. В качестве примера зоны отмеченные зеленым , когда необходимо согласование от балансодержателей, так как попадает в охранную зону

Решение заказчика о проведении работ (при наличии Заказчика) (наименование Заказчика, должность представителя заказчика, печать и подпись Заказчика).

Исходные данные по проектированию:
1. Техническое задание на проектирование
2. Технические условия о присоединении

Исходные данные по проектированию:
1. Техническое задание на проектирование
2. Технические условия о присоединении

Место проведения работ
Организация разработавшая проект состоит в членстве СРО

Изм.					Лист					Наим.					Подпись					Дата				
Исполнитель																								
Подпись ответственного за разработку схемы																								
Проект производства работ																								
Стройгенплан М 1:500																								
ООО «Компания»																								
Стадия																								
Лист																								
Листов																								
ПТР																								
2																								
4																								